



# USER MANUAL

BEDIENUNGSANLEITUNG  
MODE D'EMPLOI  
ISTRUZIONI PER L'USO





<b>Deutsch</b> .....	<b>4</b>
<b>English</b> .....	<b>11</b>
<b>Français</b> .....	<b>19</b>
<b>Italiano</b> .....	<b>26</b>
<b>Nederlands</b> .....	<b>34</b>
<b>Dansk</b> .....	<b>41</b>
<b>Norsk</b> .....	<b>48</b>
<b>Svenska</b> .....	<b>55</b>
<b>Polski</b> .....	<b>62</b>
<b>Slovensky</b> .....	<b>70</b>
<b>Čeština</b> .....	<b>78</b>
<b>Русский</b> .....	<b>85</b>

# DE **Zu Ihrer Sicherheit**

---

## **Bestimmungsgemässe Verwendung**


Durch Handbewegungen circa 5 cm vor dem Sensor kann das dem Wandbedienpanel zugewiesene Dusch-WC bedient werden. Jede andere Verwendung gilt als nicht bestimmungsgemäss.

## **Missbräuchliche Verwendung**

Bei missbräuchlicher Verwendung übernimmt Geberit keine Haftung für die Folgen.

## **Erklärung zu wesentlichen Informationen**

Folgendes Signalwort wird verwendet, um auf wesentliche Informationen hinzuweisen.

Symbol	Signalwort und Bedeutung
	Nur mit Symbol gekennzeichnet. Weist auf eine wichtige Information hin.

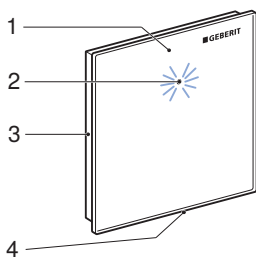
# Lernen Sie das Gerät kennen

## Funktionsübersicht

Funktionen:

- Berührungslose Aktivierung der Dusch-WC-Funktionen per Sensor
- Automatische Ausführung der am Dusch-WC programmierten Grundeinstellungen
- LED-Anzeige bei jeder Benutzung

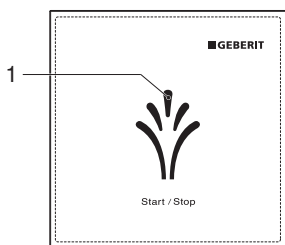
## Das Wandbedienpanel auf einen Blick



- 1 Wandbedienpanel, abnehmbar
- 2 LED-Anzeige
- 3 Grundplatte für Wandmontage
- 4 Entriegelungsöffnung

## Der Sensor auf einen Blick

Die in den Grundeinstellungen gespeicherte Funktion wird durch eine Handbewegung circa 5 cm vor dem Wandbedienpanel ausgelöst.



- 1 Sensor <Dusche>

# DE So bedienen Sie das Gerät

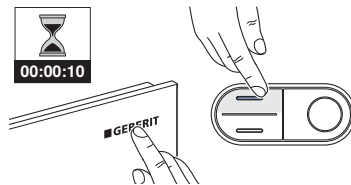
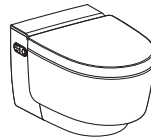
## Wandbedienpanel zuweisen

### Voraussetzung

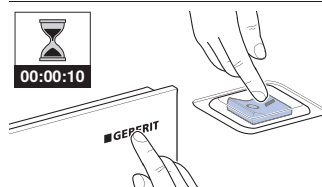
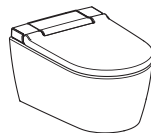
- Die Grundeinstellungen des Dusch-WCs sind mittels Fernbedienung auf Ihre individuellen Bedürfnisse angepasst. Siehe Bedienungsanleitung des Dusch-WCs.

- 1 Weisen Sie das Dusch-WC gemäss der entsprechenden Information dem Wandbedienpanel zu.

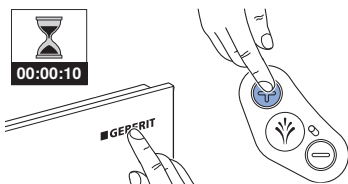
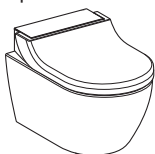
- i** Weisen Sie das Geberit AquaClean Mera dem Wandbedienpanel zu, indem Sie gleichzeitig für 10 Sekunden auf die Taste <oben> am seitlichen Bedienfeld des Dusch-WCs und auf das <Geberit Logo> am Wandbedienpanel drücken.



- i** Weisen Sie das Geberit AquaClean Sela dem Wandbedienpanel zu, indem Sie das Dusch-WC einschalten und für 10 Sekunden auf das <Geberit Logo> am Wandbedienpanel drücken.

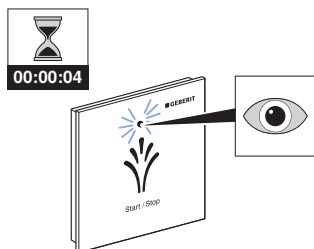


- i** Weisen Sie das Geberit AquaClean Tuma dem Wandbedienpanel zu, indem Sie gleichzeitig für 10 Sekunden auf die Taste <+> am seitlichen Bedienfeld des Dusch-WCs und auf das <Geberit Logo> am Wandbedienpanel drücken.



### Ergebnis

- ✓ Die LED-Anzeige leuchtet für 4 Sekunden.



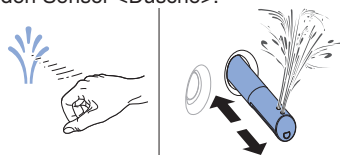
- ✓ Das Dusch-WC lässt sich mit dem Wandbedienpanel bedienen.

## Analdusche benutzen

### Voraussetzung

- Sie sitzen auf dem WC-Sitzring.

- ▶ Halten Sie Ihre Hand circa 5 cm vor den Sensor <Dusche>.



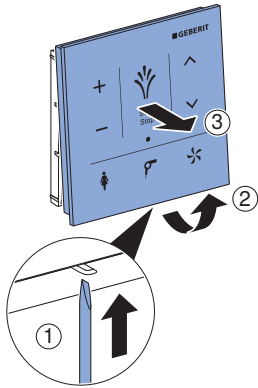
### Ergebnis

- ✓ Der Duschvorgang startet und dauert einige Sekunden. Er kann jederzeit durch eine erneute Handbewegung circa 5 cm vor dem Sensor <Dusche> gestoppt werden.

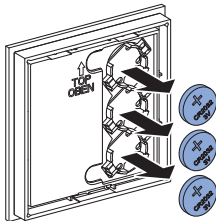
# DE So beheben Sie Störungen

## Batterie ersetzen

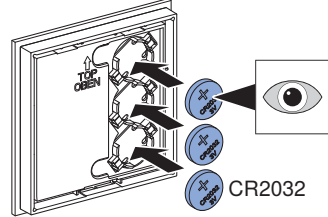
- 1 Entriegeln Sie mit dem Schraubendreher an der Entriegelungsöffnung die Verriegelung.
- 2 Ziehen Sie das Wandbedienpanel an der unteren Seite nach vorne und nehmen Sie das Wandbedienpanel von der Grundplatte.



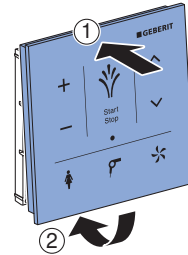
- 3 Entnehmen Sie die verbrauchten Batterien. Entsorgen Sie die verbrauchten Batterien fachgerecht.



- 4 Legen Sie die neuen Batterien des Typs CR2032 ein.



- 5 Setzen Sie das Wandbedienpanel an der oberen Seite an und fixieren Sie das Wandbedienpanel auf der Grundplatte.





## Das Wandbedienpanel ist ohne Funktion

Die nachfolgende Tabelle hilft Ihnen bei der Fehlersuche, wenn:

- das Wandbedienpanel keine Funktion aufweist.
- das Dusch-WC mit dem Wandbedienpanel nicht gesteuert werden kann.



Bei Fehlfunktionen am Dusch-WC Anweisungen aus der Dusch-WC-Bedienungsanleitung beachten.

Problembeschreibung	Ursache	Fehlerbehebung
Funktion kann nicht ausgelöst werden. Die LED-Anzeige blinkt rot.	Batterien leer	▶ Batterien ersetzen. → Siehe „Batterie ersetzen“, Seite 8.
Funktion kann nicht ausgelöst werden.	Störung tritt auf	▶ Batterien im Wandbedienpanel prüfen. ▶ Netzanschluss am Dusch-WC prüfen. ▶ Wandbedienpanel neu zuweisen. → Siehe „Wandbedienpanel zuweisen“, Seite 6.
	Sensorfenster verschmutzt oder nass	▶ Wandbedienpanel reinigen oder abtrocknen.
Funktion kann nicht ausgelöst werden. Die LED-Anzeige blinkt zweimal rot, gefolgt von einer kurzen Pause.	Pairing fehlgeschlagen	▶ Wandbedienpanel neu zuweisen. → Siehe „Wandbedienpanel zuweisen“, Seite 6.

## So reinigen Sie das Gerät

### Pflege und Reinigung glatter Oberflächen



Aggressive und scheuernde Reinigungsmittel können die Oberfläche beschädigen. Setzen Sie ausschliesslich flüssige, hautfreundliche, milde Reinigungsmittel ein. Das Geberit AquaClean Reinigungsset (Art.-Nr. 242.547.00.1) enthält ein Reinigungsmittel, das gebrauchsfertig und optimal auf alle Geberit AquaClean Oberflächen abgestimmt ist.

#### Voraussetzung

- Das Dusch-WC ist ausgeschaltet, damit das Wandbedienpanel während der Reinigung keine Funktion auslöst.

- 1 Oberflächen mit einem weichen Tuch und einem flüssigen, milden Reinigungsmittel reinigen.
- 2 Oberflächen mit einem weichen Tuch trocknen.

## Entsorgung von Elektro- und Elektronik-Altgeräten



Das Symbol der durchgestrichenen Abfalltonne auf Rädern bedeutet, dass Elektro- und Elektronik-Altgeräte nicht im Restmüll entsorgt werden dürfen, sondern einer getrennten Entsorgung zuzuführen sind. Endnutzer sind gesetzlich verpflichtet, Altgeräte zur fachgerechten Entsorgung an öffentliche Entsorgungsträger, an Verreiber oder an Geberit zurückzugeben. Zahlreiche Verreiber von Elektro- und Elektronikgeräten sind zur unentgeltlichen Rücknahme von Elektro- und Elektronik-Altgeräten verpflichtet. Für eine Rückgabe an Geberit ist mit der zuständigen Vertriebs- oder Servicegesellschaft Kontakt aufzunehmen.

Altbatterien und Altakkumulatoren, die nicht vom Altgerät umschlossen sind, sowie Lampen, die zerstörungsfrei aus dem Altgerät entnommen werden können, sind vor der Abgabe an eine Entsorgungsstelle vom Altgerät zu trennen.

Falls personenbezogene Daten im Altgerät gespeichert sind, sind Endnutzer selbst dafür verantwortlich, diese vor der Abgabe an eine Entsorgungsstelle zu löschen.

## Technische Daten und Konformität

### Technische Daten

Betriebstemperatur	5–40 °C
Relative Luftfeuchte	10–100 %
Frequenzbereich	2400 MHz–2483,5 MHz
Maximale Ausgangsleistung	0 dBm
Funktechnologie	Bluetooth® Low Energy <sup>1)</sup>
Batterietyp	CR2032 (3 V)
Lebensdauer mitgelieferte Batterien	~ 2 Jahre

<sup>1)</sup> Die Marke Bluetooth® und ihre Logos sind Eigentum von Bluetooth SIG, Inc. und werden durch Geberit unter Lizenz verwendet.

### Vereinfachte EU-Konformitätserklärung

Hiermit erklärt Geberit International AG, dass der Funkanlagentyp Wandbedienpanel für Geberit AquaClean der Richtlinie 2014/53/EU entspricht.

Der vollständige Text der EU-Konformitätserklärung ist unter der folgenden Internetadresse verfügbar: <https://doc.geberit.com/968860000.pdf>.

## For your safety

---

### Intended use


The shower toilet assigned to the wall-mounted control panel can be operated using hand motions approximately 5 cm in front of the sensor. Use for any other purpose is deemed improper.

### Misuse

Geberit accepts no liability for the consequences arising from misuse.

### Explanation of essential information

The following signal word is used to refer to essential information.

Symbol	Signal word and meaning
	Symbol only. Refers to important information.

# EN Getting to know your device

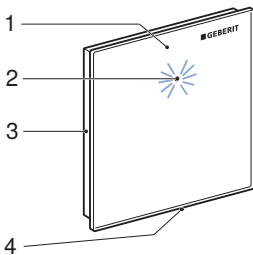
---

## Functional overview

Functions:

- touchless activation of shower toilet functions via sensor
- automatic execution of basic settings programmed on the shower toilet
- LED display during each use

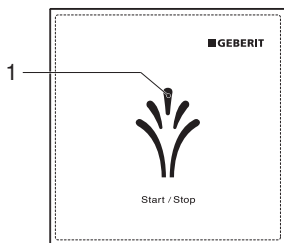
## The wall-mounted control panel at a glance



- 1 Wall-mounted control panel, removable
- 2 LED display
- 3 Mounting plate for wall mounting
- 4 Release opening

## The sensor at a glance

The function stored in the basic settings is actuated with a hand motion around 5 cm in front of the wall-mounted control panel.



- 1 <Shower> sensor

## How to use the device

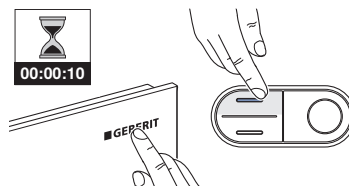
### Assigning to the wall-mounted control panel

#### Prerequisite

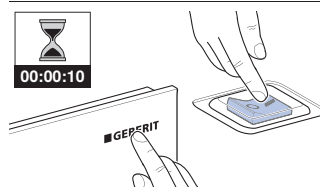
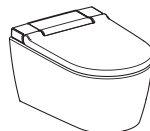
- The basic settings for the shower toilet can be adapted to suit your individual requirements via remote control. See shower toilet user manual.

- 1 Assign the shower toilet using the information for the wall-mounted control panel.

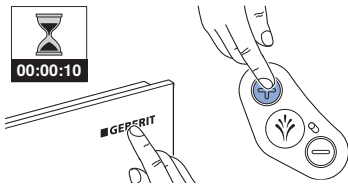
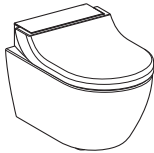
- i** Assign the Geberit AquaClean Mera to the wall-mounted control panel by pressing the <up> button on the side control panel of the shower toilet and the <Geberit logo> on the wall-mounted control panel simultaneously for 10 seconds.



- i** Assign the Geberit AquaClean Sela to the wall-mounted control panel by switching on the shower toilet and pressing the <Geberit logo> on the wall-mounted control panel for 10 seconds.

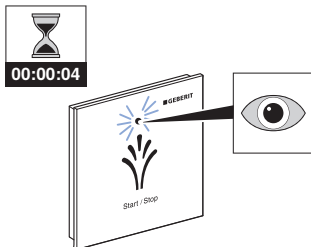


- i** Assign the Geberit AquaClean Tuma to the wall-mounted control panel by pressing the <+> button on the side control panel of the shower toilet and the <Geberit logo> on the wall-mounted control panel simultaneously for 10 seconds.



### Result

- ✓ The LED display lights up for 4 seconds.



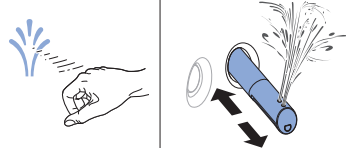
- ✓ The shower toilet can be operated using the wall-mounted control panel.

## Using the anal shower

### Prerequisite

- You are sitting down on the WC seat ring.

- ▶ Hold your hand around 5 cm in front of the <shower> sensor.



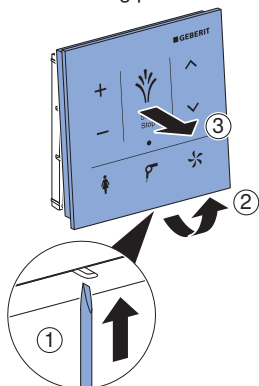
### Result

- ✓ The shower procedure starts and runs for a few seconds. It can be stopped at any time by making another hand motion around 5 cm in front of the <shower> sensor.

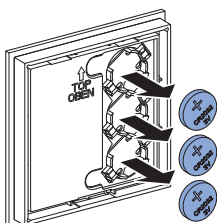
# Troubleshooting

## Replacing the batteries

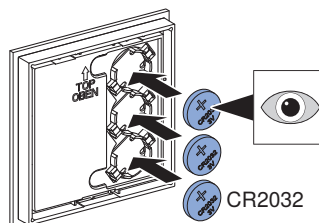
- 1 Unlock the interlock by using the screwdriver on the release opening.
- 2 Pull the bottom of the wall-mounted control panel forward and remove it from the mounting plate.



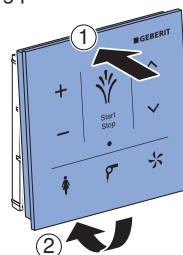
- 3 Extract the used batteries. Dispose of the used batteries appropriately.



- 4 Insert the new CR2032 batteries.



- 5 Attach the top of the wall-mounted control panel and secure it to the mounting plate.



# EN The wall-mounted control panel is without function

The following table will help you with troubleshooting if:

- the wall-mounted control panel is not functioning.
- the shower toilet cannot be controlled with the wall-mounted control panel.



In the event of malfunctions, follow the instructions in the shower toilet user manual.

Description of problem	Cause	Fault clearance
Function cannot be actuated. LED display flashes red.	Batteries flat	▶ Replace the batteries. → See "Replacing the batteries", page 15.
Function cannot be actuated.	Malfunction has occurred	▶ Check batteries in the wall-mounted control panel. ▶ Check mains connection to the shower toilet. ▶ Re-assign wall-mounted control panel. → See "Assigning to the wall-mounted control panel", page 13.
	Sensor window dirty or wet	▶ Clean or dry the wall-mounted control panel.
Function cannot be actuated. LED display flashes red twice, followed by a short break.	Pairing unsuccessful	▶ Re-assign wall-mounted control panel. → See "Assigning to the wall-mounted control panel", page 13.



## How to clean the device

---

### Caring for and cleaning smooth surfaces

---

**i** Aggressive and scouring cleaning agents can damage the surface. Only use mild, liquid cleaning agents that are kind to the skin. The Geberit AquaClean cleaning set (art. no. 242.547.00.1) includes a ready-made cleaning agent that is optimal for cleaning all Geberit AquaClean surfaces.

#### Prerequisite

- Switch off the shower toilet to prevent the wall-mounted control panel from carrying out any functions during cleaning.

- 1 Clean the surfaces with a soft cloth and a mild liquid cleaning agent.
- 2 Dry the surfaces with a soft cloth.

## Disposal

---

### Disposal of waste electrical and electronic equipment



The symbol of the crossed-out wheeled bin means that waste electrical and electronic equipment (WEEE) must be disposed of separately and not with other non-recyclable waste. End users are legally obliged to return old equipment to public waste disposal authorities, distributors, or Geberit for proper disposal. Many distributors of electrical and electronic equipment are obliged to take back WEEE free of charge. Contact the responsible sales or service company to return the WEEE to Geberit.

Used batteries and accumulators that are not enclosed within the old equipment, as well as lamps that can be removed from the old equipment in a non-destructive manner, must be separated from the old equipment before being handed over to a disposal point.

If personal data is stored on the old equipment, end users themselves are responsible for deleting it before handing it over to a disposal point.

# EN Technical data and conformity

---

## Technical data

Operating temperature	5–40 °C
Relative humidity	10–100%
Frequency range	2400 MHz–2483.5 MHz
Maximum output power	0 dBm
Wireless technology	Bluetooth® Low Energy <sup>1)</sup>
Battery type	CR2032 (3 V)
Service life of batteries supplied	~ 2 years

<sup>1)</sup> The Bluetooth® brand and its logos are the property of Bluetooth SIG, Inc. and are under licence by Geberit.

## Simplified EU Declaration of Conformity

Geberit International AG hereby declares that the radio equipment type wall-mounted control panel for Geberit AquaClean is in compliance with Directive 2014/53/EU.

The full text of the EU declaration of conformity is available at the following Internet address: <https://doc.geberit.com/968860000.pdf>.

## Simplified UK Declaration of Conformity

Geberit International AG hereby declares that the radio equipment type wall-mounted control panel for Geberit AquaClean is in compliance with the 2017 Radio Equipment Regulations.

The full text of the UK declaration of conformity is available at the following Internet address: <https://doc.geberit.com/970860000.pdf>.

## Pour votre sécurité

---

### Utilisation conforme


Le WC lavant affecté au tableau de commande mural peut être commandé par des mouvements de la main à environ 5 cm devant le capteur. Toute autre utilisation est considérée comme non conforme.

### Utilisation non conforme

Geberit décline toute responsabilité quant aux conséquences liées à une utilisation non conforme du produit.

### Explications relatives aux informations essentielles

Le mot clé suivant est utilisé pour indiquer des informations essentielles.

Symbole	Mot clé et signification
	Présence de ce seul symbole. Signale une information importante.

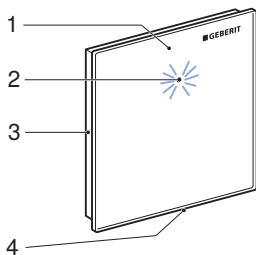
# FR Connaître l'appareil

## Vue d'ensemble des fonctions

Fonctions :

- Activation sans contact des fonctions de WC lavant par un capteur
- Exécution automatique des réglages de base programmés sur le WC lavant
- Témoin lumineux à chaque utilisation

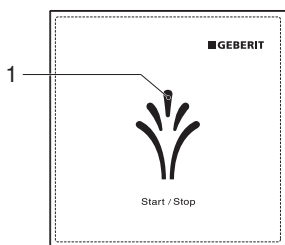
## Vue d'ensemble du tableau de commande mural



- 1 Tableau de commande mural, amovible
- 2 Témoin lumineux (LED)
- 3 Plaque de base pour le montage mural
- 4 Ouverture de déverrouillage

## Le capteur en bref

La fonction enregistrée dans les réglages de base est déclenchée par un mouvement de la main à environ 5 cm devant le tableau de commande mural.



- 1 Capteur <Douchette>

## Utilisation de l'appareil

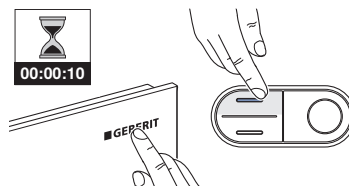
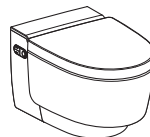
### Affecter le tableau de commande mural

#### Condition requise

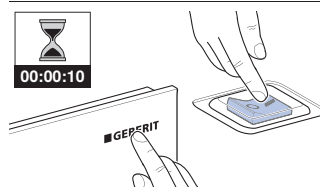
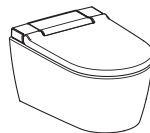
- Les réglages de base du WC lavant sont adaptés à vos préférences à l'aide de la télécommande. Voir le mode d'emploi du WC lavant.

- 1 Affectez le WC lavant au tableau de commande mural conformément aux informations correspondantes.

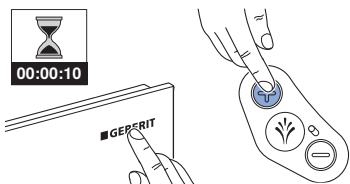
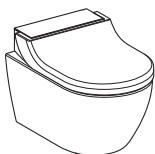
- i** Affectez le Geberit AquaClean Maïra au tableau de commande mural en appuyant simultanément pendant 10 secondes sur la touche <haut> sur la commande latérale fixe du WC lavant et sur le <Logo Geberit> sur le tableau de commande mural.



- i** Affectez le Geberit AquaClean Sela au tableau de commande mural en enclenchant le WC lavant et en appuyant pendant 10 secondes sur le <Logo Geberit> sur le tableau de commande mural.

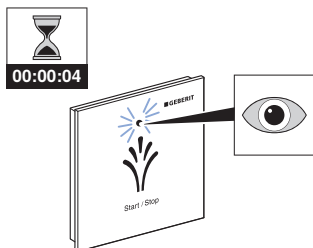


- i** Affectez le Geberit AquaClean Tuma au tableau de commande mural en appuyant simultanément pendant 10 secondes sur la touche <+> sur la commande latérale fixe du WC lavant et sur le <Logo Geberit> sur le tableau de commande mural.



### Résultat

- ✓ Le témoin lumineux s'allume durant 4 secondes.



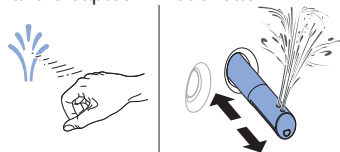
- ✓ Le WC lavant peut désormais être piloté l'aide du tableau de commande mural.

## Utiliser la douchette

### Condition requise

- Vous êtes assis(e) sur la lunette d'abat-tant.

- ▶ Tenez votre main à environ 5 cm devant le capteur <Douchette>.



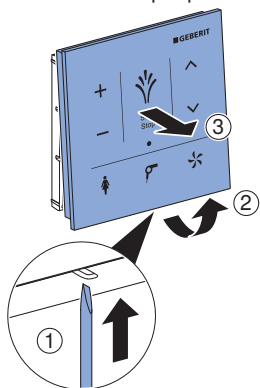
### Résultat

- ✓ La douchette se met en marche et le processus dure quelques secondes. Un nouveau mouvement de la main à environ 5 cm devant le capteur <Douchette> peut y mettre fin à tout moment.

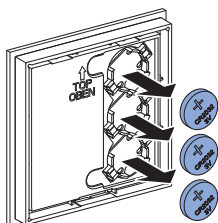
# Remédier aux dérangements

## Remplacer la pile

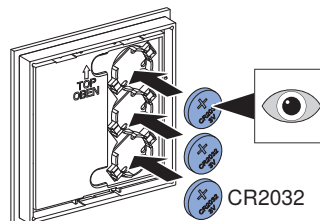
- 1 Déverrouillez le tableau au niveau de l'ouverture de déverrouillage à l'aide d'un tournevis.
- 2 Tirez la partie inférieure du tableau de commande mural vers l'avant, puis retirez-le de sa plaque de base.



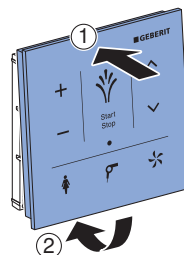
- 3 Retirez les piles usagées. Mettez au rebut les piles usagées de manière appropriée.



- 4 Insérez les piles neuves de type CR2032.



- 5 Positionnez le tableau de commande mural sur la partie supérieure de la plaque de base, puis fixez-le.



## Le tableau de commande mural ne fonctionne pas

Le tableau suivant donne des indications pour la recherche de pannes lorsque :

- le tableau de commande mural ne fonctionne pas ;
- le tableau de commande mural ne permet pas de piloter le WC lavant.



En cas de dysfonctionnement du WC lavant, se reporter à son mode d'emploi.

Description du problème	Cause	Dépannage
Impossible de déclencher la fonction. Le témoin lumineux cli-gnote en rouge.	Piles vides	► Remplacer les piles. → Voir « Remplacer la pile », page 23.
Impossible de déclencher la fonction.	Dérangement	► Vérifier les piles du tableau de commande mural. ► Vérifier l'alimentation sur secteur du WC lavant. ► Réaffecter le tableau de commande mural. → Voir « Affecter le tableau de commande mural », page 21.
	Fenêtre du capteur salie ou humide	► Nettoyer ou sécher le tableau de commande mural.
Impossible de déclencher la fonction. Le témoin lumineux cli-gnote deux fois en rouge avant une courte pause.	Pairage échoué	► Réaffecter le tableau de commande mural. → Voir « Affecter le tableau de commande mural », page 21.

## Nettoyer l'appareil

### Nettoyage et entretien des surfaces lisses



Les produits de nettoyage agressifs et abrasifs peuvent endommager la surface. Utilisez uniquement des produits de nettoyage liquides doux non irritants pour la peau. Le kit de nettoyage Geberit AquaClean (n° de réf. 242.547.00.1) contient un produit de nettoyage prêt à l'emploi optimal pour toutes les surfaces Geberit AquaClean.

### Condition requise

- Le WC lavant est désactivé pour que le tableau de commande mural ne déclenche aucune fonction pendant le nettoyage.

- 1 Nettoyer les surfaces avec un chiffon doux et un produit de nettoyage liquide et doux.
- 2 Sécher les surfaces avec un chiffon doux.



## Élimination

### Élimination des déchets d'équipements électriques et électroniques



Le symbole de la poubelle barrée signifie que les anciens appareils électriques et électroniques ne doivent pas être jetés avec les déchets non triés, mais être éliminés séparément des déchets ménagers. Les utilisateurs finaux sont tenus par la loi de retourner les appareils usagés aux organismes publics chargés de l'élimination des déchets, aux distributeurs ou à Geberit pour qu'ils soient éliminés de manière appropriée. De nombreux distributeurs sont tenus de reprendre gratuitement les appareils électriques et électroniques usagés. Pour un retour à Geberit, il convient de prendre contact avec la société de distribution ou de service compétente.

Les piles et accumulateurs usagés ainsi que les lampes accessibles doivent être retirés de l'appareil avant son dépôt en déchetterie ou centre d'élimination des déchets.

Si des données personnelles sont stockées dans l'appareil usagé, il incombe aux utilisateurs finaux de les effacer avant de l'éliminer.

## Caractéristiques techniques et informations

### Caractéristiques techniques

Température de service	5–40 °C
Humidité relative de l'air	10–100 %
Plage de fréquence	2400 MHz–2483,5 MHz
Puissance de sortie maximale	0 dBm
Technologie radio	Bluetooth® Low Energy <sup>1)</sup>
Type de pile	CR2032 (3 V)
Durée de vie des piles fournies	~ 2 ans

<sup>1)</sup> La marque Bluetooth® et ses logos sont la propriété de Bluetooth SIG, Inc. et sont utilisés par Geberit sous licence.

### Déclaration UE de conformité simplifiée

Geberit International AG déclare par la présente que l'équipement radioélectrique du tableau de commande mural pour l'Geberit AquaClean est conforme à la directive 2014/53/UE.

Le texte intégral de la déclaration de conformité UE peut être consulté sur le site : <https://doc.geberit.com/968860000.pdf>.

# IT

## Per la vostra sicurezza

---

### Utilizzo conforme


Muovendo la mano a circa 5 cm di distanza dal sensore, è possibile azionare il vaso bidet assegnato al pannello di comando a parete. Qualsiasi impiego diverso è considerato non conforme alla destinazione d'uso.

### Uso improprio

Geberit declina qualsiasi responsabilità per conseguenze derivanti da un uso improprio.

### Spiegazione delle informazioni essenziali

Il seguente pittogramma viene utilizzato per indicare le informazioni essenziali.

Simbolo	Pittogramma e significato
	Indicato soltanto con simbolo. Indica un'informazione importante.

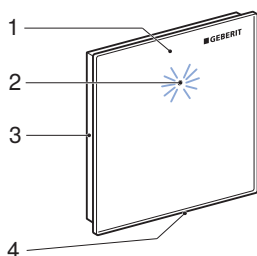
# Conoscere l'apparecchio

## Panoramica delle funzioni

Funzioni:

- attivazione delle funzioni del vaso bidet senza contatto tramite sensore
- versione automatica delle regolazioni di base programmate per il vaso bidet
- indicazione a LED ad ogni utilizzo

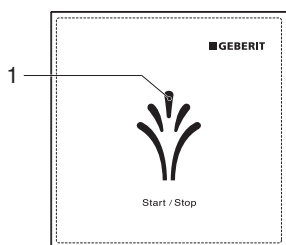
## Il pannello di comando a parete in breve



- 1 Pannello di comando a parete, rimovibile
- 2 Indicazione a LED
- 3 Flangia per muro per montaggio a parete
- 4 Apertura di sblocco

## Il sensore in sintesi

La funzione memorizzata nelle regolazioni di base viene azionata muovendo la mano davanti al pannello di comando a parete tenendola a circa 5 cm di distanza.



- 1 Sensore <Lavaggio>

# IT

## Usò dell'apparecchio

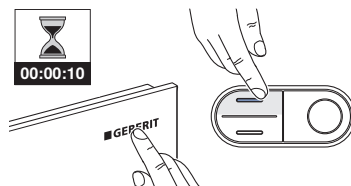
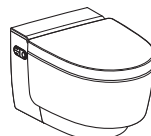
### Assegnazione del pannello di comando a parete

#### Prerequisito

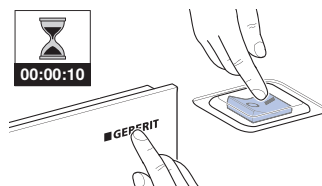
- La regolazione di base del vaso bidet viene adattata alle vostre esigenze individuali tramite un telecomando. Vedere le istruzioni per l'uso del vaso bidet.

- 1 Assegnare il vaso bidet al pannello di comando a parete secondo le relative informazioni.

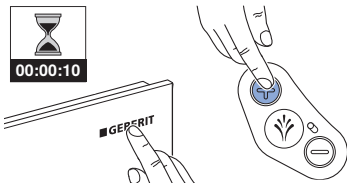
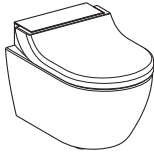
- i** Assegnare il Geberit AquaClean Mera al pannello di comando a parete premendo per 10 secondi sia il tasto <su> sul pannello di controllo laterale del vaso bidet, sia il <Logo Geberit> sul pannello di comando a parete.



- i** Assegnare il Geberit AquaClean Sela al pannello di comando a parete attivando il vaso bidet e premendo per 10 secondi il <Logo Geberit> sul pannello di comando a parete.

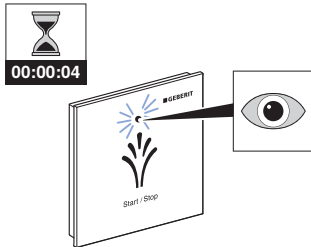


- i** Assegnare il Geberit AquaClean Tuma al pannello di comando a parete premendo per 10 secondi sia il tasto <+> sul pannello di controllo laterale del vaso bidet, sia il <Logo Geberit> sul pannello di comando a parete.



### Risultato

- ✓ L'indicazione LED si accende per 4 secondi.



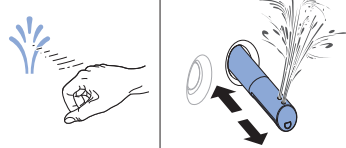
- ✓ È possibile azionare il vaso bidet con il pannello di comando a parete.

## Uso del lavaggio anale

### Prerequisito

- L'utente occupa la tavoletta del WC.

- ▶ Tenere la mano davanti al sensore <Lavaggio> a circa 5 cm di distanza.



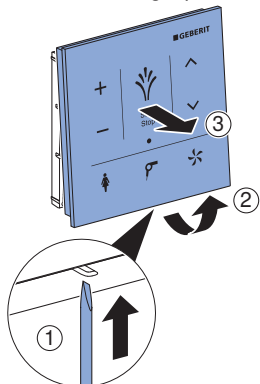
### Risultato

- ✓ Il lavaggio inizia e dura alcuni secondi. Può essere interrotto in ogni momento muovendo di nuovo la mano davanti al sensore <Lavaggio> a circa 5 cm di distanza.

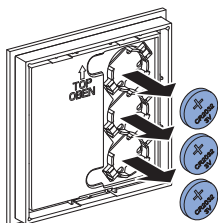
# IT Risoluzione dei guasti

## Sostituzione della batteria

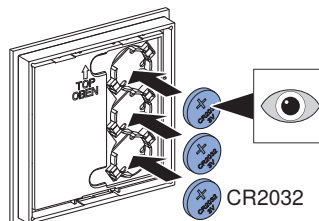
- 1 Sbloccare il bloccaggio sull'apertura di sblocco con il cacciavite.
- 2 Tirare in avanti il pannello di comando a parete sul lato inferiore e rimuoverlo dalla flangia per muro.



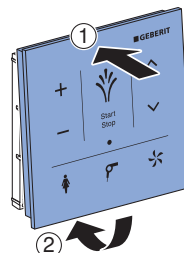
- 3 Rimuovere le batterie esaurite. Smaltire le batterie esaurite in modo appropriato.



- 4 Inserire le nuove batterie del tipo CR2032.



- 5 Spostare in alto il pannello di comando a parete e fissarlo alla flangia per muro.



## Il pannello di comando a parete non funziona

La seguente tabella offre un valido contributo alla ricerca guasti quando:

- il pannello di comando a parete non funziona.
- non si riesce a controllare il vaso bidet con il pannello di comando a parete.



In caso di malfunzionamento del vaso bidet, osservare le indicazioni contenute nelle istruzioni per l'uso del vaso bidet.

Descrizione del problema	Causa	Eliminazione degli errori
Non è possibile attivare la funzione. L'indicazione a LED lampeggia in rosso.	Batterie scariche	▶ Sostituire le batterie. → Vedere "Sostituzione della batteria", pagina 30.
Non è possibile attivare la funzione.	Si verifica un malfunzionamento	▶ Controllare le batterie nel pannello di comando a parete. ▶ Controllare il collegamento alla rete elettrica del vaso bidet. ▶ Procedere a una nuova assegnazione del pannello di comando a parete. → Vedere "Assegnazione del pannello di comando a parete", pagina 28.
	Finestra sensore sporca o bagnata	▶ Pulire o asciugare il pannello di comando a parete.
Non è possibile attivare la funzione. L'indicazione a LED lampeggia due volte in rosso, seguito da una breve pausa.	Pairing non riuscito	▶ Procedere a una nuova assegnazione del pannello di comando a parete. → Vedere "Assegnazione del pannello di comando a parete", pagina 28.

## Pulizia dell'apparecchio

### Pulizia e manutenzione di superfici lisce

**i** I prodotti per la pulizia aggressivi ed abrasivi possono danneggiare la superficie. Utilizzare esclusivamente prodotti per la pulizia liquidi e delicati che non irritano la pelle. Il set per la pulizia Geberit AquaClean (art. no. 242.547.00.1) contiene un prodotto per la pulizia pronto per l'uso, perfettamente indicato per tutte le superfici Geberit AquaClean.

#### Prerequisito

- Il vaso bidet è disattivato, affinché il pannello di comando a parete non attivi alcuna funzione durante la pulizia.

- 1 Pulire le superfici con un panno morbido e un prodotto per la pulizia liquido delicato.
- 2 Asciugare le superfici con un panno morbido.

## Smaltimento

### Smaltimento degli apparecchi elettrici ed elettronici usati



Il simbolo del bidone dell'immondizia su ruote con una croce sopra indica che i Rifiuti da Apparecchiature Elettriche ed Elettroniche (RAEE) non vanno smaltiti nella raccolta indifferenziata, ma conferiti nella raccolta differenziata. Gli utenti finali sono legalmente obbligati a riconsegnare le vecchie apparecchiature ai centri di raccolta pubblici, al rivenditore o a Geberit perché vengano smaltite. Molti rivenditori di apparecchiature elettriche ed elettroniche sono obbligati a ritirare gratuitamente i RAEE. Per la restituzione a Geberit è necessario contattare la società di vendita o di assistenza responsabile.

Le batterie e gli accumulatori usati che non sono racchiusi nel vecchio apparecchio, nonché le lampade che possono essere rimosse dall'apparecchio vecchio senza essere distrutte, devono essere separati dal vecchio apparecchio prima di essere consegnati a un centro di smaltimento.

Se nell'apparecchio vecchio sono memorizzati dati personali, gli utenti finali sono responsabili della loro eliminazione prima della consegna a un centro di smaltimento.



## Dati tecnici e conformità

---

### Dati tecnici

Temperatura d'esercizio	5–40 °C
Umidità relativa dell'aria	10–100 %
Campo di frequenza	2400 MHz–2483,5 MHz
Massima potenza di uscita	0 dBm
Tecnologia radio	Bluetooth® Low Energy <sup>1)</sup>
Tipo di batteria	CR2032 (3 V)
Durata delle batterie fornite	~ 2 anni

<sup>1)</sup> Il marchio Bluetooth® e i suoi loghi sono proprietà di Bluetooth SIG, Inc. e vengono utilizzati da Geberit sotto licenza.

### Dichiarazione di conformità UE semplificata

Con la presente Geberit International AG, dichiara che il tipo di apparecchiatura radio pannello di comando a parete per Geberit AquaClean è conforme alla direttiva 2014/53/UE.

Il testo completo della dichiarazione di conformità UE è disponibile al seguente indirizzo Internet: <https://doc.geberit.com/968860000.pdf>.

# NL Voor uw veiligheid

---

## Reglementair gebruik


Door handbewegingen circa 5 cm voor de sensor kan de douchewc die aan het wandbedieningspaneel is toegewezen, worden bediend. Elk ander gebruik geldt als niet-reglementair.

## Onjuist gebruik

Bij onjuist gebruik kan Geberit niet aansprakelijk worden gesteld voor de gevolgen.

## Uitleg van essentiële informatie

Het volgende signaalwoord wordt gebruikt om essentiële informatie aan te geven.

Symbool	Signaalwoord en betekenis
	Alleen gemarkeerd met symbool. Wijst op een belangrijke informatie.

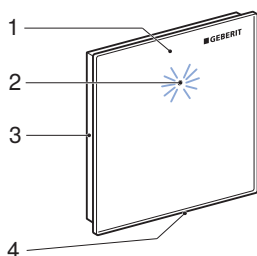
# Leer het apparaat kennen

## Functieoverzicht

Functies:

- Aanrakingsloze activering van de douchewc-functies per sensor
- Automatische uitvoering van de op de douchewc geprogrammeerde basisinstellingen
- LED-indicator bij elk gebruik

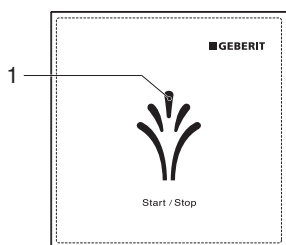
## Het wandbedieningspaneel in één oogopslag



- 1 Wandbedieningspaneel, afneembaar
- 2 LED-indicator
- 3 Grondplaat voor wandmontage
- 4 Ontgrendelopening

## De sensor in een oogopslag

De in de basisinstellingen opgeslagen functie wordt door een handbeweging circa 5 cm voor het wandbedieningspaneel geactiveerd.



- 1 Sensor <Douche>

# NL Zo bedient u het apparaat

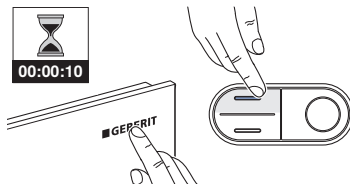
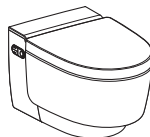
## Het wandbedieningspaneel toewijzen

### Voorwaarde

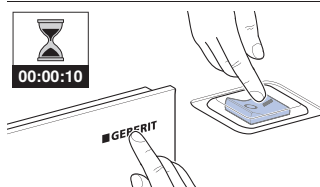
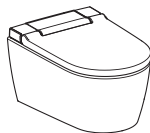
- De basisinstellingen van de douchewc zijn met de afstandsbediening aangepast aan uw individuele behoeften. Zie de gebruiksaanwijzing van de douchewc.

- 1 Wijs de douchewc overeenkomstig de betreffende informatie aan het wandbedieningspaneel toe.

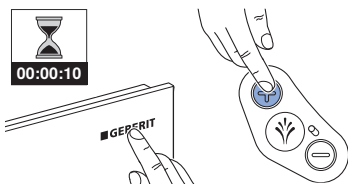
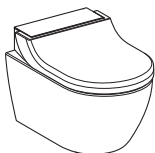
- i** Wijs de Geberit AquaClean Mera aan het wandbedieningspaneel toe, door tegelijk 10 seconden lang op de toets <boven> aan het zijdelingse bedieningspaneel van de douchewc en op het <Geberit Logo> aan het wandbedieningspaneel te drukken.



- i** Wijs de Geberit AquaClean Sela aan het wandbedieningspaneel toe door de douchewc in te schakelen en 10 seconden lang op het <Geberit Logo> aan het wandbedieningspaneel te drukken.

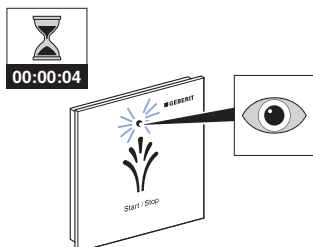


- i** Wijs de Geberit AquaClean Tuma aan het wandbedieningspaneel toe, door tegelijk 10 seconden lang op de toets <+> op het zijdelingse bedieningspaneel van de douchewc en op het <Geberit Logo> op het wandbedieningspaneel te drukken.



### Resultaat

- ✓ De LED-indicator brandt 4seconden.



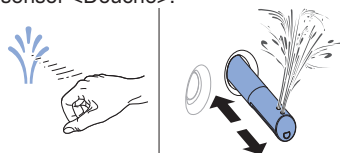
- ✓ De douchewc kan met het wandbedieningspaneel worden bediend.

## Anale douche gebruiken

### Voorwaarde

- U zit op de wc-zittingsring.

- ▶ Houd uw hand circa 5 cm voor de sensor <Douche>.



### Resultaat

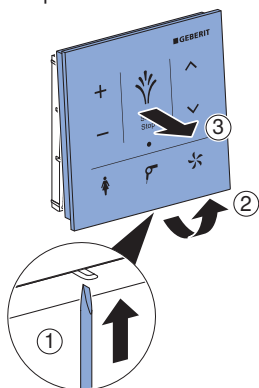
- ✓ Het douchen start en duurt enkele seconden. Het kan steeds door een herhaalde handbeweging circa 5 cm voor de sensor <Douche> worden gestopt.

# NL Zo verhelpt u storingen

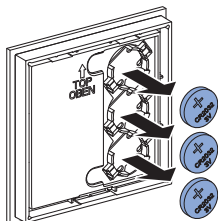
## Batterij vervangen

**1** Ontgrendel met de schroevendraaier de vergrendeling aan de ontgrendelopening.

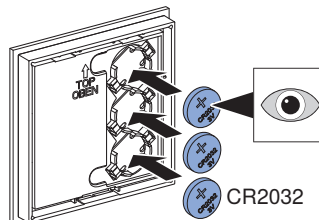
**2** Trek het wandbedieningspaneel aan de onderkant naar voren en verwijder het wandbedieningspaneel van de grondplaat.



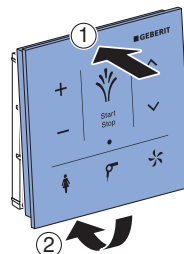
**3** Haal de lege batterijen eruit. Verwijder de lege batterijen deskundig.



**4** Leg de nieuwe batterijen van het type CR2032 in.



**5** Breng het wandbedieningspaneel aan de bovenkant aan en bevestig het wandbedieningspaneel op de grondplaat.



## Het wandbedieningspaneel werkt niet

De volgende tabel helpt bij de foutopsporing, wanneer:

- het wandbedieningspaneel geen functie heeft.
- de douchewc met het wandbedieningspaneel niet kan worden geregeld.

**i** Als de douchewc defect is, neem dan de aanwijzingen in de gebruiksaanwijzing van de douchewc in acht.

Probleembeschrijving	Oorzaak	Storingen verhelpen
Functie kan niet geactiveerd worden. De LED-indicator knippert rood.	Batterijen leeg	▶ Batterijen vervangen. → Zie "Batterij vervangen", pagina 38.
Functie kan niet geactiveerd worden.	Storing treedt op	▶ Batterijen in het wandbedieningspaneel controleren. ▶ Netaansluiting aan de douchewc controleren. ▶ Wandbedieningspaneel opnieuw toewijzen. → Zie "Het wandbedieningspaneel toewijzen", pagina 36.
	Sensorvenster vuil of nat	▶ Wandbedieningspaneel reinigen of afdrogen.
Functie kan niet geactiveerd worden. LED-indicator knippert twee maal rood, gevolgd door een korte pauze.	Het koppelen is mislukt	▶ Wandbedieningspaneel opnieuw toewijzen. → Zie "Het wandbedieningspaneel toewijzen", pagina 36.

## Zo reinigt u het apparaat

### Verzorging en reiniging van gladde oppervlakken

**i** Agressieve en schurende reinigingsmiddelen kunnen het oppervlak beschadigen. Gebruik uitsluitend vloeibare, huidvriendelijke en milde reinigingsmiddelen. De Geberit AquaClean reinigungsset (art. nr. 242.547.00.1) bevat een reinigingsmiddel, dat gebruiksklaar is en optimaal op alle Geberit AquaClean oppervlakken is afgestemd.

#### Voorwaarde

- De douchewc is uitgeschakeld, opdat het wandbedieningspaneel tijdens de reiniging geen functie zou activeren.

- 1 Oppervlakken met een zachte doek en een vloeibaar, mild reinigingsmiddel reinigen.
- 2 Oppervlakken met een zachte doek droog maken.

## Afvoer van afgedankte elektrische en elektronische apparatuur



Het symbool van de doorgekruiste afvalbak op wielen betekent dat afgedankte elektrische en elektronische apparatuur niet samen met het restafval mag worden verwijderd, maar gescheiden moet worden afgevoerd. Eindgebruikers zijn wettelijk verplicht oude apparaten in te leveren bij openbare afvalverwijderingsinstanties, bij distributeurs of bij Geberit voor correcte afvoer. Veel distributeurs van elektrische en elektronische apparatuur zijn verplicht afgedankte elektrische en elektronische apparatuur kosteloos terug te nemen. Neem voor een retourzending naar Geberit contact op met het verantwoordelijke verkoop- of servicebedrijf.

Gebruikte batterijen en accu's die niet in het oude apparaat zijn ingesloten, alsmede lampen die uit het oude apparaat kunnen worden verwijderd zonder te worden vernietigd, moeten van het oude apparaat worden gescheiden alvorens het bij een afvalverwijderingspunt in te leveren.

Als op het oude apparaat persoonsgegevens zijn opgeslagen, zijn de eindgebruikers zelf verantwoordelijk voor het wissen ervan voordat zij het apparaat bij een afvalverwijderingspunt inleveren.

## Technische gegevens en conformiteit

### Technische gegevens

Bedrijfstemperatuur	5–40 °C
Relatieve luchtvochtigheid	10–100 %
Frequentiebereik	2400 MHz–2483,5 MHz
Maximaal uitgangsvermogen	0 dBm
Draadloze technologie	Bluetooth® Low Energy <sup>1)</sup>
Batterijtype	CR2032 (3 V)
Levensduur meegeleverde batterijen	~ 2 jaar

<sup>1)</sup> Het merk Bluetooth® en zijn logo's zijn eigendom van Bluetooth SIG, Inc. en worden door Geberit onder licentie gebruikt.

### Vereenvoudigde EU-conformiteitsverklaring

Hierbij verklaart, Geberit International AG, dat het type radioapparatuur wandbedieningspaneel voor Geberit AquaClean conform is met richtlijn 2014/53/EU.

De volledige tekst van de EU-conformiteitsverklaring kan worden geraadpleegd op het volgende internetadres: <https://doc.geberit.com/968860000.pdf>.



## Sikkerhedshensyn

---

### Bestemmelsesmæssig anvendelse


Med håndbevægelser ca. 5 cm foran sensoren kan vægkontrolpanelet, der er knyttet til douchetoiletet, betjenes. Enhver anden anvendelse betragtes som ukorrekt.

### Ukorrekt anvendelse

Ved ukorrekt anvendelse tager Geberit intet ansvar for følgerne.

### Forklaring af vigtige informationer

Følgende signalord bruges for at henvise til vigtige informationer.

Symbol	Signalord og betydning
	Kun mærket med et symbol. Henviser til vigtig information.

# DA Lær enheden at kende

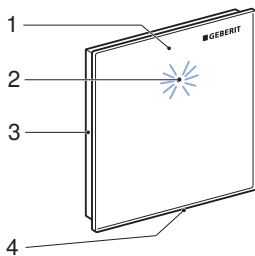
---

## Funktionsoversigt

Funktioner:

- Berøringsfri aktivering af douchetoilettets funktioner via sensor
- Automatisk udførelse af de grundindstillinger, der er programmeret på douchetoiletet
- LED-visning ved hver brug

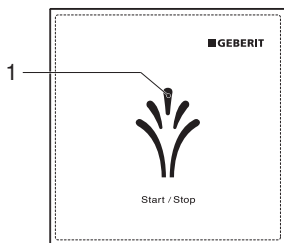
## Et overblik over vægkontrolpanelet



- 1 Vægkontrolpanel, aftageligt
- 2 LED-display
- 3 Bundplade til vægmontage
- 4 Oplåsningsåbning

## Et overblik over sensoren

Den funktion, der er gemt i grundindstillingerne, udløses med en håndbevægelse ca. 5 cm foran vægkontrolpanelet.



- 1 Sensor <douche>

# Sådan betjener du enheden

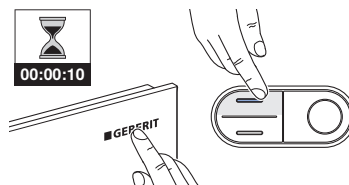
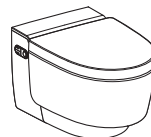
## Tilordning af vægkontrolpanel

### Forudsætning

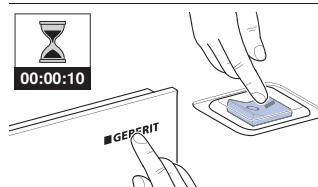
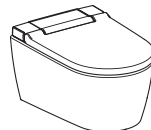
- Douchetoilettets grundindstillinger kan tilpasses efter dine individuelle behov med fjernbetjeningen. Se betjeningsvejledningen til douchetoiletet.

- 1 Knyt douchetoiletet til vægkontrolpanelet iht. den relevante information.

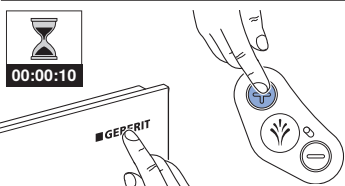
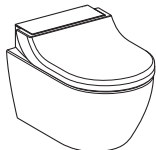
- i** Knyt Geberit AquaClean Mera til vægkontrolpanelet ved at trykke i 10 sekunder på tasten <oppe> på douchetoilettets kontrolpanel i siden og på <Geberit logoet> på vægkontrolpanelet samtidig.



- i** Knyt Geberit AquaClean Sela til vægkontrolpanelet ved at tænde douchetoiletet og trykke i 10 sekunder på <Geberit logoet> på vægkontrolpanelet.

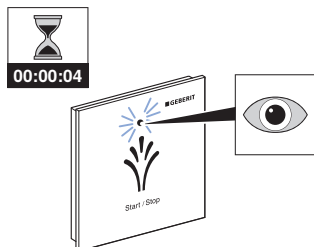


- i** Knyt Geberit AquaClean Tuma til vægkontrolpanelet ved at trykke i 10 sekunder på tasten <+> på douchetoilettets kontrolpanel i siden og på <Geberit logoet> på vægkontrolpanelet samtidig.



### Resultat

- ✓ LED-displayet lyser i 4 sekunder.



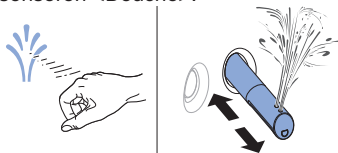
- ✓ Douchetoiletet kan betjenes med vægkontrolpanelet.

## Brug af analdouchen

### Forudsætning

- Du sidder på toiletsædet.

- ▶ Hold din hånd ca. 5 cm foran sensoren <Douche>.



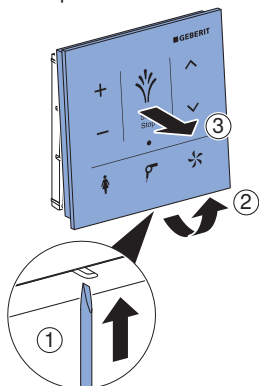
### Resultat

- ✓ Doucheforløbet starter og varer nogle sekunder. Det kan standses til enhver tid med en ny håndbevægelse ca. 5 cm foran sensoren <Douche>.

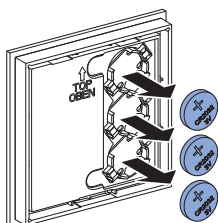
## Således afhjælper du fejl

### Udskiftning af batteri

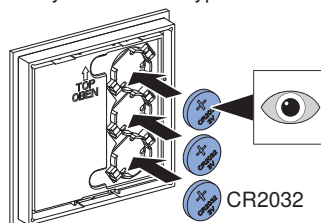
- 1 Lås låseanordningen op med skrue-rækkeren på oplåsningsåbningen.
- 2 Træk nederste del af vægkontrolpanelet frem, og tag vægkontrolpanelet ud af bundpladen.



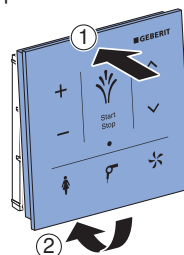
- 3 Fjern de brugte batterier. Bortskaf de brugte batterier fagligt korrekt.



- 4 Sæt nye batterier af typen CR2032 i.



- 5 Sæt øverste del af vægkontrolpanelet på, og fastgør vægkontrolpanelet på bundpladen.



# DA Vægkontrolpanelet fungerer ikke

Den følgende tabel hjælper ved fejlsøgningen, hvis:

- vægkontrolpanelet ikke fungerer.
- douchetoiletet ikke kan styres med vægkontrolpanelet.

**i** Hvis douchetoiletet ikke fungerer korrekt, skal anvisningerne i betjeningsvejledningen til douchetoiletet følges.

Problembeskrivelse	Årsag	Afhjælpning
Funktionen kan ikke udløses. LED-displayet blinker rødt.	Batterierne er tomme	▶ Udskift batterierne. → Se "Udskiftning af batteri", side 45.
Funktionen kan ikke udløses.	Der optræder en fejl	▶ Kontroller batterierne i vægkontrolpanelet. ▶ Kontroller nettilslutningen på douchetoiletet. ▶ Udfør ny tilordning af vægkontrolpanelet. → Se "Tilordning af vægkontrolpanel", side 43.
	Sensorvinduet tilsmudset eller vådt	▶ Rengør eller aftør vægkontrolpanelet.
Funktionen kan ikke udløses. LED-displayet blinker rødt to gange fulgt af en kort pause.	Pairing mislykket	▶ Udfør ny tilordning af vægkontrolpanelet. → Se "Tilordning af vægkontrolpanel", side 43.

## Sådan rengør du enheden

### Pleje og rengøring af glatte overflader

**i** Aggressive rengøringsmidler og midler med slibeeffekt kan beskadige overfladen. Brug udelukkende flydende, hudvenlige, milde rengøringsmidler. Geberit AquaClean rengørings sæt (varenr. 242.547.00.1) indeholder et rengøringsmiddel, der er klar til brug og er perfekt tilpasset efter alle Geberit AquaClean overflader.

### Forudsætning

- Der er slukket for douchetoiletet, så vægkontrolpanelet ikke udløser nogen funktion under rengøringen.

- 1** Rengør overfladerne med en blød klud og et flydende, mildt rengøringsmiddel.
- 2** Tør overfladerne med en blød klud.

## Bortskaffelse

### Bortskaffelse af affald fra elektrisk og elektronisk udstyr



Symbolet med en overstreget skraldespand betyder, at affaldet fra elektrisk og elektronisk udstyr ikke må bortskaffes med restaffaldet, men skal bortskaffes separat. Slutbrugerne er retligt forpligtet til at returnere gammelt udstyr med henblik på korrekt bortskaffelse til offentlige affaldsselskaber, distributører eller Geberit. Mange distributører af elektrisk og elektronisk udstyr er forpligtet til at tage affald fra elektrisk og elektronisk udstyr tilbage gratis. Kontakt det ansvarlige salgs- eller serviceselskab for at returnere til Geberit.

Gamle batterier og akkumulatører, der ikke er omsluttet af det gamle udstyr, samt lamper, der kan fjernes fra det gamle udstyr, uden de går i stykker, skal adskilles fra det gamle udstyr, før de leveres til et bortskaffelsessted.

Hvis personoplysninger opbevares i det gamle udstyr, er slutbrugerne selv ansvarlige for at slette dem, inden de leverer det til et bortskaffelsessted.

## Tekniske data og overensstemmelse

### Tekniske data

Driftstemperatur	5–40 °C
Relativ luftfugtighed	10–100 %
Frekvensområde	2400 MHz-2483.5 MHz
Maksimal udgangseffekt	0 dBm
Trådløs teknologi	Bluetooth® Low Energy <sup>1)</sup>
Batteritype	CR2032 (3 V)
Levetid for de medfølgende batterier	~ 2 år

<sup>1)</sup> Mærket Bluetooth® og dets logoer tilhører Bluetooth SIG, Inc. og bruges af Geberit på licens.

### Forenklet EU-overensstemmelseserklæring

Hermed erklærer Geberit International AG, at radioudstyrstypen vægkcontrolpanel til Geberit AquaClean er i overensstemmelse med direktiv 2014/53/EU.

EU-overensstemmelseserklæringens fulde tekst kan findes på følgende internetadresse:  
<https://doc.geberit.com/968860000.pdf>.

# NO **Før din sikkerhet**

---

## **Korrekt bruk**


Dusjtoalettet som er tilordnet veggbetjeningspanelet, kan betjenes ved hjelp av håndbevegelser ca. 5 cm foran sensoren. All annen bruk regnes som ikke korrekt.

## **Feil bruk**

Ved feil bruk tar ikke Geberit ansvar for følgene.

## **Forklaring til vesentlig informasjon**

Følgende signalord brukes for å henvise til vesentlig informasjon.

Symbol	Signalord og betydning
	Kun merket med symbol. Gjør oppmerksom på viktig informasjon.



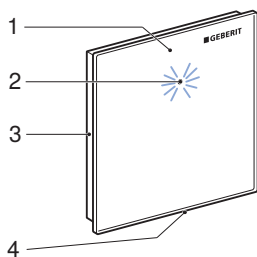
# Bli kjent med apparatet

## Funksjonsoversikt

Funksjoner:

- Berøringsfri aktivering av dusjtoalettfunksjonene ved hjelp av sensor
- Automatisk utførelse av grunninnstillingene som er programmert på dusjtoalettet
- LED-lys ved hver bruk

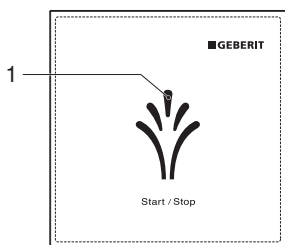
## Oversikt over veggbetjeningspanelet



- 1 Veggbetjeningspanel, avtakbart
- 2 LED-display
- 3 Bunnplate for veggmontering
- 4 Opplåsingsåpning

## Oversikt over sensoren

Funksjonen som er lagret i grunninnstillingene, utløses ved hjelp av en håndbevegelse ca. 5 cm foran veggbetjeningspanelet.



- 1 <Dusj>-sensor

# NO Slik betjener du apparatet

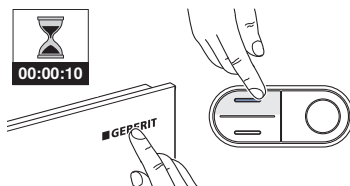
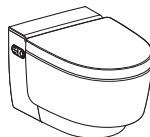
## Tilordne veggbetjeningspanel

### Forutsetning

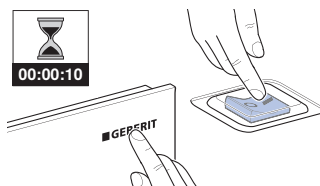
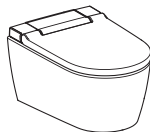
- Grunninnstillingene til dusjtoalettet er tilpasset de individuelle behovene ved hjelp av fjernkontroll. Se brukerhåndboken til dusjtoalettet.

- 1 Tilordne dusjtoalettet til veggbetjeningspanelet i henhold til den tilsvarende informasjonen.

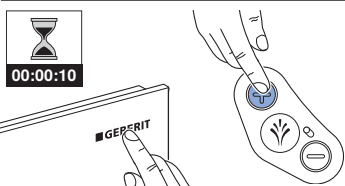
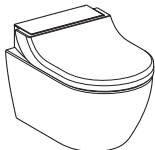
- i** Tilordne Geberit AquaClean Mera til veggbetjeningspanelet ved å trykke på <opp>-knappen på veggbetjeningspanelet på siden av dusjtoalettet og <Geberit-logoen> på veggbetjeningspanelet samtidig i 10 sekunder.



- i** Tilordne Geberit AquaClean Sela til veggbetjeningspanelet ved å slå på dusjtoalettet og trykke på <Geberit-logoen> på veggbetjeningspanelet i 10 sekunder.

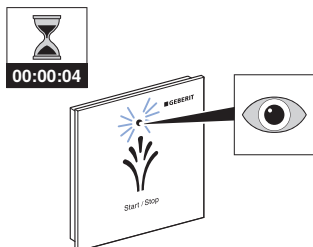


- i** Tilordne Geberit AquaClean Tuma til veggbetjeningspanelet ved å trykke på <+>-knappen på veggbetjeningspanelet på siden av dusjtoalettet og <Geberit-logoen> på veggbetjeningspanelet samtidig i 10 sekunder.



### Resultat

- ✓ LED-lyset lyser i 4 sekunder.



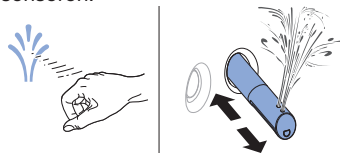
- ✓ Dusj-wc-et kan betjenes med veggbetjeningspanelet.

## Bruke analdusjen

### Forutsetning

- Du sitter på toalettsetet.

- ▶ Hold hånden ca. 5 cm foran <Dusj>-sensoren.



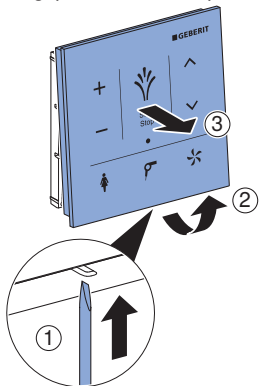
### Resultat

- ✓ Vaskeprosedyren starter og varer noen sekunder. Den kan stanses når som helst ved hjelp av en ny håndbevegelse ca. 5 cm foran <Dusj>-sensoren.

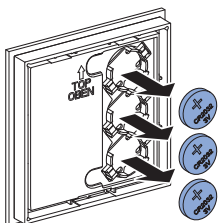
# NO Slik utbedrer du feil

## Skifte batteri

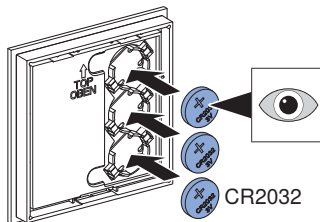
- 1 Lås opp låsen med skrutrekkeren på opplåsingsåpningen.
- 2 Trekk veggbetjeningspanelet forover på den nederste siden, og ta veggbetjeningspanelet av bunnplaten.



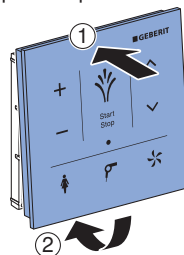
- 3 Ta ut de tomme batteriene. De tomme batteriene må avfallshåndteres profesjonelt.



- 4 Sett inn nye batterier av typen CR2032.



- 5 Sett veggbetjeningspanelet på den øvre siden, og fest veggbetjeningspanelet på bunnplaten.



## Veggbetjeningspanelet fungerer ikke

Tabellen under hjelper deg under feilsøkingen hvis:

- veggbetjeningspanelet ikke fungerer.
- dusjtoalettet ikke kan styres med veggbetjeningspanelet.

**i** Følg anvisningene fra brukerhåndboken for dusjtoalettet ved feilfunksjoner på dusjtoalettet.

Problembeskrivelse	Årsak	Løsning
Funksjonen kan ikke aktiveres. LED-lyset blinker rødt.	Batteriene er tomme	▶ Skift batterier. → Se "Skifte batteri", side 52.
Funksjonen kan ikke aktiveres.	Feil inntreffer	▶ Sjekk batteriene i veggbetjeningspanelet. ▶ Kontroller strømtilkoblingen på dusjtoalettet. ▶ Tilordne veggbetjeningspanelet på nytt. → Se "Tilordne veggbetjeningspanelet", side 50.
	Sensorvinduet er skittent eller vått	▶ Rengjør eller tørk av veggbetjeningspanelet.
Funksjonen kan ikke aktiveres. LED-lyser blinker rødt to ganger fulgt av en kort pause.	Paring mislykket	▶ Tilordne veggbetjeningspanelet på nytt. → Se "Tilordne veggbetjeningspanelet", side 50.

## Slik rengjør du apparatet

### Stell og rengjøring av glatte overflater

**i** Aggressive og skurende rengjøringsmidler kan skade overflaten. Bruk kun flytende, hudvennlige, milde rengjøringsmidler. Geberit AquaClean rengjøringssett (art. nr. 242.547.00.1) inneholder et rengjøringsmiddel som er klart til bruk og optimalt tilpasset alle Geberit AquaClean overflater.

### Forutsetning

- Dusjtoalettet er slått av slik at veggbetjeningspanelet ikke utløser noen funksjon under rengjøringen.

- 1** Rengjør overflatene med en myk klut og et flytende, mildt rengjøringsmiddel.
- 2** Tørk av overflatene med en myk klut.

# NO Avfallshåndtering

## Avfallshåndtering av utrangert elektrisk og elektronisk utstyr



Symbol med avfallsdunken på hjul med strek gjennom betyr at utrangert elektrisk og elektronisk utstyr ikke skal kastes med restavfallet, men skal leveres kildesortert til returpunkt. Sluttbrukere er juridisk forpliktet til å levere utrangert utstyr til offentlige avfallsselskaper, til distributører eller til Geberit for korrekt avfallshåndtering. En rekke distributører av elektrisk og elektronisk utstyr er forpliktet til å ta imot utrangert elektrisk og elektronisk utstyr gratis. For retur til Geberit må du ta kontakt med ansvarlig salgs- eller servicevirksomhet.

Gamle batterier og oppladbare batterier som ikke er fastmontert i utstyret, samt lamper som kan tas ut av utstyret uten å ødelegges, skal skilles fra det utrangerte utstyret før innlevering til returpunkt.

Hvis det er lagret personopplysninger i det utrangerte utstyret, har sluttbrukerne selv ansvaret for å slette dette før innlevering til returpunkt.

## Tekniske data og samsvar

### Tekniske data

Driftstemperatur	5–40 °C
Relativ luftfuktighet	10–100 %
Frekvensområde	2400 MHz–2483,5 MHz
Maksimalt strømmuttak	0 dBm
Radioteknologi	Bluetooth® Low Energy <sup>1)</sup>
Batteritype	CR2032 (3 V)
Levetid medfølgende batterier	~ 2 år

<sup>1)</sup> Merket Bluetooth® og de tilhørende logoene tilhører Bluetooth SIG, Inc. og brukes av Geberit under lisens.

### Forenklet EU-samsvarserklæring

Geberit International AG erklærer med dette at radioanleggstypen veggbetjeningspanel for Geberit AquaClean oppfyller direktiv 2014/53/EU.

Den fullstendige teksten i EU-samsvarserklæringen er tilgjengelig på følgende internett-adresse: <https://doc.geberit.com/968860000.pdf>.

## För din säkerhet

---

### Användningsområden


Genom att röra handen cirka 5 cm framför sensorn kan man manövrera den duschtoalett som tilldelats väggmanöverpanelen. All annan användning betraktas som ej ändamålsenlig.

### Felaktig användning

Vid felaktig användning tar Geberit inget ansvar för följderna.

### Förklaring av viktig information

Följande signalord används för att uppmärksamma viktig information.

Symbol	Signalord och innebörd
	Indikeras endast av en symbol. Hänvisar till viktig information.

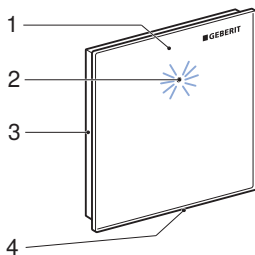
# SV Lära känna apparaten

## Funktioner i översikt

Funktioner:

- Beröringsfri aktivering av duschtoalettens funktioner via sensor
- Automatiskt utförande av de programmerade grundinställningarna vid duschtoaletten
- LED-display för varje användning

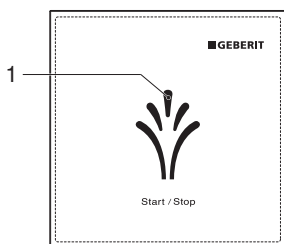
## Översikt över väggmanöverpanelen



- 1 Väggmanöverpanel, avtagbar
- 2 LED-display
- 3 Montageplatta för väggmontering
- 4 Öppning för upplåsning

## Sensorn i överblick

Funktionen som sparats i grundinställningarna utlöses med en handrörelse cirka 5 cm framför väggmanöverpanelen.



- 1 Sensor <Dusch>



## Så manövrerar du apparaten

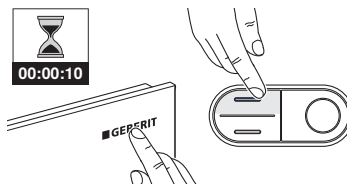
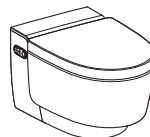
### Tilldela väggmanöverpanel

#### Förutsättning

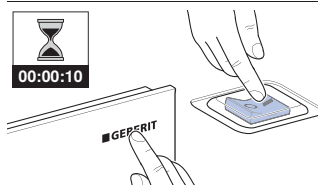
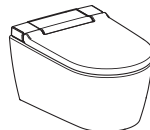
- Duschoalettens grundinställningar anpassas till dina individuella behov med hjälp av fjärrkontroll. Se bruksanvisningen till duschoaletten.

- 1 Tilldela duschoaletten väggmanöverpanelen enligt motsvarande information.

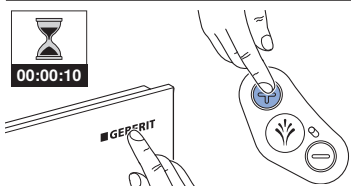
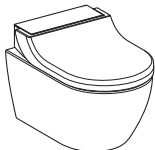
- i** Tilldela Geberit AquaClean Mera väggmanöverpanelen genom att samtidigt trycka på knappen <upptill> på duschoalettens manöverpanel på sidan och <Geberit-logotypen> på väggmanöverpanelen i 10 sekunder.



- i** Tilldela Geberit AquaClean Sela väggmanöverpanelen genom att tillkoppla duschoaletten och trycka på <Geberit logotypen> på väggmanöverpanelen i 10 sekunder.

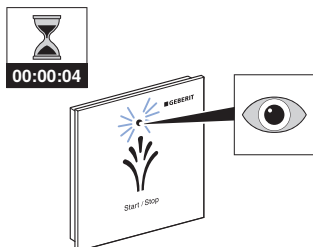


- i** Tilldela Geberit AquaClean Tuma väggmanöverpanelen genom att samtidigt trycka på knappen <upptill> på duschtoalettens manöverpanel på sidan och <Geberit-logotypen> på väggmanöverpanelen i 10 sekunder.



### Resultat

- ✓ LED-displayen lyser i 4 sekunder.



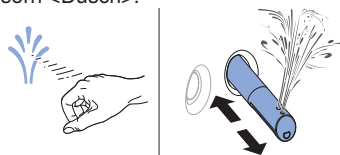
- ✓ Duschtoaletten kan manövreras med väggmanöverpanelen.

## Använda analdusch

### Förutsättning

- Du sitter på WC-sitsen.

- ▶ Håll handen cirka 5 cm framför sensorn <Dusch>.



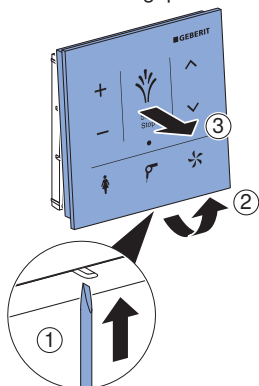
### Resultat

- ✓ Duschförloppet startar och varar i några sekunder. Det kan avbrytas när som helst genom en ny handrörelse cirka 5 cm framför sensorn <Dusch>.

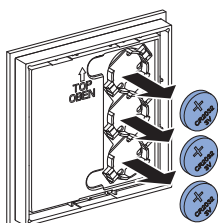
# Så åtgärdar du störningar

## Byta batteri

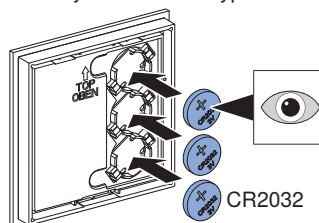
- 1 Lås upp förreglingen med skruvmejseln vid öppningen för upplåsning.
- 2 Dra väggmanöverpanelen framåt vid undersidan och ta av väggmanöverpanelen från montageplattan.



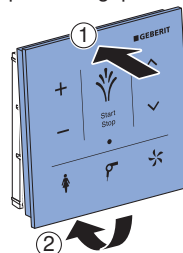
- 3 Ta ur de förbrukade batterierna. Avfallshantera de förbrukade batterierna på rätt sätt.



- 4 Sätt in nya batterier av typ CR2032.



- 5 Ansätt väggmanöverpanelen vid ovansidan och fäst väggmanöverpanelen på montageplattan.



# SV Väggsmanöverpanelen fungerar inte

Nedanstående tabell hjälper dig vid felsökningen om:

- väggmanöverpanelen inte fungerar.
- duschtoaletten inte kan styras med väggmanöverpanelen.

**i** Observera anvisningarna i bruksanvisningen till duschtoaletten vid funktionsfel på duschtoaletten.

Problembeskrivning	Orsak	Felavhjälpning
Funktionen kan inte utlösas. LED-displayen blinkar rött.	Batterierna är tomma	► Byt batterier. → Se "Byta batteri", sida 59.
Funktionen kan inte utlösas.	En störning föreligger	► Kontrollera batterierna i väggmanöverpanelen. ► Kontrollera nätanslutningen på duschtoaletten. ► Gör en ny tilldelning av väggmanöverpanelen. → Se "Tilldela väggmanöverpanel", sida 57.
	Sensordisplayen är smutsig eller blöt	► Rengör eller torka av väggmanöverpanelen.
Funktionen kan inte utlösas. LED-displayen blinkar rött två gånger, följt av en kort paus.	Parkopplingen misslyckades	► Gör en ny tilldelning av väggmanöverpanelen. → Se "Tilldela väggmanöverpanel", sida 57.

## Så rengör du apparaten

### Skötsel och rengöring av blanka ytor

**i** Aggressiva och polerande rengöringsmedel kan skada ytan. Använd endast flytande, hudvänliga och milda rengöringsmedel. Geberit AquaClean rengöringsset (artikelnr 242.547.00.1) innehåller ett rengöringsmedel som är klart att använda och optimalt anpassat till alla Geberit AquaClean ytor.

#### Förutsättning

- Duschtoaletten är fränkopplad, så att väggmanöverpanelen inte utlöser någon funktion under rengöringen.

- 1** Rengör ytor med en mjuk trasa och ett mildt, flytande rengöringsmedel.
- 2** Torka av ytor med en mjuk trasa.

# Avfallshantering

## Avfallshantering av förbrukade elektriska och elektroniska apparater



Symbolen med den överkorsade soptunnan på hjul betyder att avfall från elektrisk och elektronisk utrustning inte får slängas tillsammans med restavfall, utan måste kasseras separat. Slut användare är enligt lag skyldiga att lämna tillbaka gamla enheter till offentliga organ med ansvar för avfallshantering, distributörer eller tillverkare för korrekt avfallshantering. Geberit. Många distributörer av elektriska och elektroniska produkter är skyldiga att utan kostnad ta tillbaka avfall som utgörs av eller innehåller elektriska och elektroniska produkter. Vid återlämning till Geberit, kontakta ansvarigt sälj- eller serviceföretag.

Gamla batterier och ackumulatorer som inte medföljer den gamla apparaten samt lampor som kan tas bort från den gamla apparaten utan att förstöras måste separeras från den gamla apparaten innan den lämnas på en avfallshanteringsstation.

Om personuppgifter lagras i den gamla apparaten är slutanvändarna själva ansvariga för att radera dem innan apparaten lämnas in till en avfallshanteringsstation.

## Tekniska data och överensstämmelse

### Tekniska data

Driftstemperatur	5–40 °C
Relativ luftfuktighet	10–100 %
Frekvensområde	2 400 MHz-2483,5 MHz
Maximal utgångseffekt	0 dBm
Sändningsteknik	Bluetooth® Low Energy <sup>1)</sup>
Batterityp	CR2032 (3 V)
Livslängd bifogade batterier	~ 2 år

<sup>1)</sup> Märket Bluetooth® och dess logotyper är egendom som tillhör Bluetooth SIG, Inc. och används av Geberit med licens.

### Förenklad EU-försäkran om överensstämmelse

Härmed försäkras Geberit International AG att radioutrustningen av typen väggmanöverpanel för Geberit AquaClean överensstämmer med direktiv 2014/53/EU.

Den fullständiga texten till EU-försäkran om överensstämmelse finns på följande webbadress: <https://doc.geberit.com/968860000.pdf>.

# PL Dla Państwa bezpieczeństwa

---

## Użycie zgodne z przeznaczeniem


Toaletę myjącą przypisaną do ściennego panelu sterującego można obsługiwać za pomocą ruchów ręki około 5 cm przed czujnikiem. Każde inne zastosowanie jest traktowane jako niezgodne z przeznaczeniem.

## Zastosowanie niezgodne z przeznaczeniem

Zastosowanie niezgodne z przeznaczeniem wyklucza odpowiedzialność firmy Geberit za wynikające z tego uszkodzenia.

## Objaśnienie istotnych informacji

Aby zwrócić uwagę na istotne informacje, stosowane jest następujące hasło ostrzegawcze.

Symbol	Hasło ostrzegawcze i znaczenie
	Jest oznaczone tylko symbolem. Wskazuje na ważną informację.

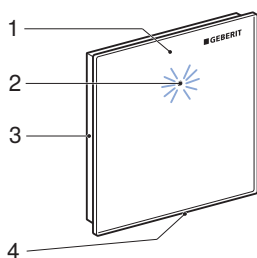
# Informacje o urządzeniu

## Przegląd funkcji

Funkcje:

- bezdotykowe włączanie funkcji toalety myjącej za pośrednictwem czujnika
- automatyczne wykonywanie ustawień podstawowych, zaprogramowanych w toalecie myjącej
- wskaźnik LED przy każdym użyciu

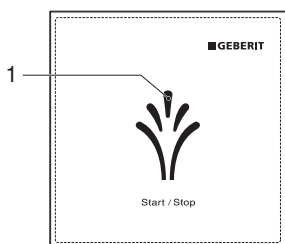
## Główne elementy ściennego panelu sterującego



- 1 Ścienne panel sterujący, zdejmowany
- 2 Wskaźnik LED
- 3 Płyta bazowa do montażu naściennego
- 4 Otwór do odblokowywania

## Czujnik w skrócie

Funkcja zapisana w ustawieniach podstawowych jest aktywowana ruchem ręki około 5 cm przed ściennym panelem sterującym.



- 1 Czujnik <Natrysku>

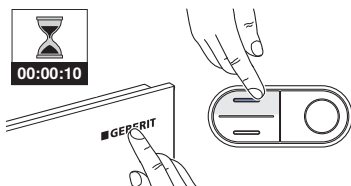
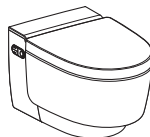
## Przypisywanie ściennego panelu sterującego

### Warunek

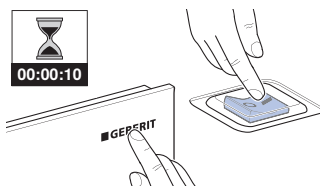
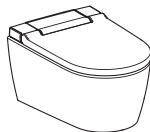
- Można dostosować ustawienia podstawowe toalety myjącej do indywidualnych potrzeb za pomocą pilota zdalnej obsługi. Patrz instrukcja obsługi toalety myjącej.

- 1 Przypisać toaletę myjącą do ściennego panelu sterującego zgodnie z odpowiednią informacją.

- i** Przypisać Geberit AquaClean Mera do ściennego panelu sterującego, naciskając jednocześnie przez 10 sekund przycisk <w górę> na bocznym panelu sterującym toalety myjącej oraz <Logo Geberit> na ściennym panelu sterującym.

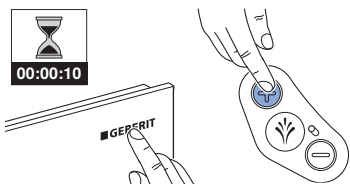
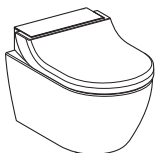


- i** Przypisać Geberit AquaClean Sela do ściennego panelu sterującego, włączając toaletę myjącą i naciskając przez 10 sekund <Logo Geberit> na ściennym panelu sterującym.



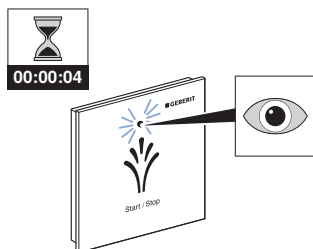


- i** Przypisać Geberit AquaClean Tuma do ściennego panelu sterującego, naciskając jednocześnie przez 10 sekund przycisk <+> na bocznym panelu sterującym toalety myjącej oraz <Logo Geberit> na ściennym panelu sterującym.



### Wynik

- ✓ Wskaźnik LED świeci się przez 4 sekundy.



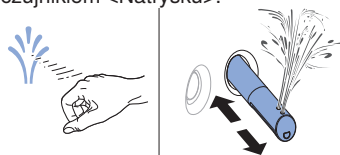
- ✓ Toaletę myjącą można obsługiwać za pomocą ściennego panelu sterującego.

## Stosowanie dyszy głównej

### Warunek

- Użytkownik siedzi na desce sedesowej.

- ▶ Przytrzymać dłoń około 5 cm przed czujnikiem <Natrysku>.



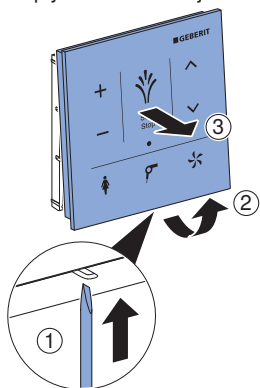
### Wynik

- ✓ Rozpoczyna się podmywanie i trwa kilka sekund. Można je w każdej chwili zatrzymać, wykonując ponownie ruch ręką około 5 cm przed czujnikiem <Natrysku>.

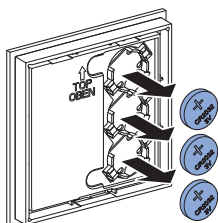
# PL Usuwanie usterek

## Wymiana baterii

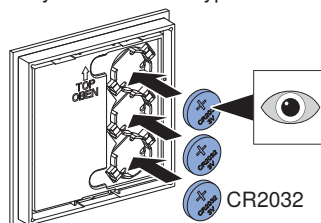
- 1 Odblokować blokadę za pomocą śrubokręta, wkładając go do otworu do odblokowywania.
- 2 Pociągnąć ścienny panel sterujący do przodu, trzymając od dołu, i zdjęć panel z płytki montażowej.



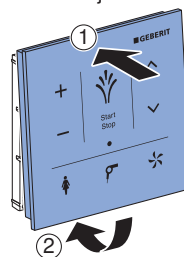
- 3 Wyjąć wyczerpane baterie. Profesjonalnie zutylizować wyczerpane baterie.



- 4 Włożyć nowe baterie typu CR2032.



- 5 Założyć ścienny panel sterujący na górną krawędź i zamocować go na płytce montażowej.



## Ścienne panel sterujący nie działa

Poniższa tabela stanowi pomoc podczas rozwiązywania problemów, gdy:

- ścienny panel sterujący nie reaguje.
- obsługa toalety myjącej za pomocą ściennego panelu sterującego nie jest możliwa.



W razie nieprawidłowego działania toalety myjącej należy przestrzegać wskazówek zawartych w instrukcji obsługi.

Opis problemu	Przyczyna	Usuwanie usterek
Nie można uruchomić funkcji. Wskaźnik LED miga na czerwono.	Wyczerpane baterie	► Wymienić baterie. → Patrz „Wymiana baterii”, strona 66.
Nie można uruchomić funkcji.	Występuje usterka	► Sprawdzić baterie w ściennym panelu sterującym. ► Sprawdzić przyłącze elektryczne toalety myjącej. ► Ponownie przyporządkować ścienny panel sterujący. → Patrz „Przypisywanie ściennego panelu sterującego”, strona 64.
	Okienko czujnika jest zanieczyszczone lub mokre	► Oczyszczyć lub osuszyć ścienny panel sterujący.
Nie można uruchomić funkcji. Wskaźnik LED miga dwukrotnie na czerwono, po czym następuje krótka przerwa.	Przyporządkowanie nie powiodło się	► Ponownie przyporządkować ścienny panel sterujący. → Patrz „Przypisywanie ściennego panelu sterującego”, strona 64.

# PL Sposób czyszczenia urządzenia

## Pielęgnacja i czyszczenie gładkich powierzchni

**i** Żrące i szorujące środki czyszczące mogą uszkodzić powierzchnię. Stosować wyłącznie płynne, łagodne dla skóry i delikatne środki czyszczące. Zestaw do czyszczenia Geberit AquaClean (nr art. 242.547.00.1) zawiera gotowy do użycia środek czyszczący, optymalnie przystosowany do wszystkich powierzchni toalety Geberit AquaClean.

### Warunek

- Toaleta myjąca jest wyłączona, aby podczas czyszczenia żadna funkcja nie została uruchomiona przez ścienny panel sterujący.

- 1 Powierzchnie wyczyścić miękką ściereczką i delikatnym płynem do czyszczenia.
- 2 Osuszyć powierzchnie miękką ściereczką.

## Utylizacja

### Utylizacja zużytego sprzętu elektrycznego i elektronicznego



Symbol przekreślonego pojemnika na odpady na kółkach oznacza, że zużyty sprzęt elektryczny i elektroniczny nie może być utylizowany razem z pozostałymi odpadami, lecz oddzielnie. Użytkownicy końcowi są prawnie zobowiązani do zwrotu zużytych urządzeń do publicznych zakładów utylizacji odpadów, dystrybutorów lub firmy Geberit w celu prawidłowej utylizacji. Wielu dystrybutorów sprzętu elektrycznego i elektronicznego jest zobowiązanych do nieodpłatnego odbioru zużytego sprzętu. W sprawie zwrotu do firmy Geberit należy skontaktować się z właściwym dystrybutorem lub serwisem.

Zużyte baterie i akumulatory, które nie są wbudowane na stałe w zużytym urządzeniu, jak również lampy, które mogą być wyjęte ze zużytego urządzenia bez ich zniszczenia, muszą zostać oddzielnie przekazane do punktu utylizacji.

Jeżeli w zużytym urządzeniu zapisane są dane osobowe, za ich usunięcie przed przekazaniem do punktu utylizacji odpowiadają sami użytkownicy końcowi.

## Dane techniczne i zgodność

### Dane techniczne

Temperatura pracy	5–40 °C
Względna wilgotność powietrza	10–100%
Zakres częstotliwości	2400 MHz–2483,5 MHz
Maksymalna moc wyjściowa	0 dBm
Technologia radiowa	Bluetooth® Low Energy <sup>1)</sup>
Typ baterii	CR2032 (3 V)
Okres użytkowania dostarczonej baterii	~ 2 lata

<sup>1)</sup> Marka Bluetooth® i jej logo są własnością firmy Bluetooth SIG, Inc., a Geberit może z nich korzystać po uzyskaniu licencji.

### Uproszczona deklaracja zgodności UE

Geberit International AG niniejszym oświadcza, że ścienny panel sterujący do urządzenia radiowego Geberit AquaClean jest zgodny z dyrektywą 2014/53/UE.

Pełny tekst deklaracji zgodności EU jest dostępny na następującej stronie internetowej:  
<https://doc.geberit.com/968860000.pdf>.

# SK **Pre Vašu bezpečnosť**

---

## **Použitie v súlade s určením**


Pohybmi rúk približne 5 cm pred senzorom možno ovládať sprchovacie WC priradené nástennému ovládaciemu panelu. Akékoľvek iné použitie sa považuje za použitie v rozpore s určením.

## **Použitie v rozpore s určením**

Spoločnosť Geberit nepreberá záruku za škody vzniknuté pri použití v rozpore s určením.

## **Vysvetlenie dôležitých informácií**

Nasledujúce signálne slovo sa používa na poukázanie na dôležité informácie.

Symbol	Signálne slovo a význam
	Označenie len pomocou symbolu. Upozorňuje na dôležitú informáciu.

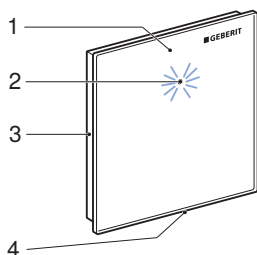
# Oboznámte sa so zariadením

## Prehľad funkcií

Funkcie:

- bezdotyková aktivácia funkcií sprchovacieho WC prostredníctvom senzora
- automatické vykonanie základných nastavení naprogramovaných na sprchovacom WC
- LED ukazovateľ pri každom použití

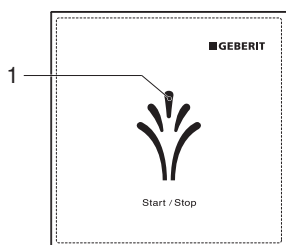
## Stručný prehľad nástenného ovládacieho panela



- 1 Nástenný ovládací panel, snímateľný
- 2 LED ukazovateľ
- 3 Upevňovacia doska pre montáž na stenu
- 4 Odisťovací otvor

## Prehľad senzora

Funkcia uložená v základných nastaveniach sa aktivuje pohybom ruky približne 5 cm pred nástenným ovládacím panelom.



- 1 Senzor <Sprcha>

# SK Takto ovládate zariadenie

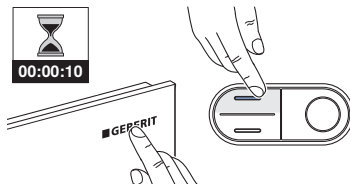
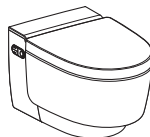
## Priradenie nástenného ovládacieho panela

### Predpoklad

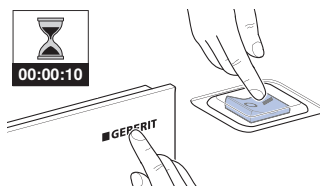
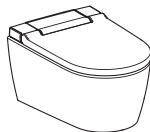
- Základné nastavenia sprchovacieho WC sú prostredníctvom diaľkového ovládania prispôsobené Vaším individuálnym potrebám. Pozrite si návod na obsluhu sprchovacieho WC.

- 1 Sprchovacie WC priradíte nástennému ovládaciemu panelu v zmysle príslušných informácií.

- i** Geberit AquaClean Mera priradíte nástennému ovládaciemu panelu tak, že na 10 sekúnd stlačíte tlačidlo <hore> na bočnom ovládacom paneli sprchovacieho WC a súčasne stlačíte aj <Logo Geberit> na nástennom ovládacom paneli.

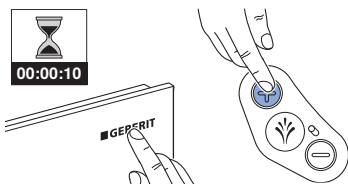
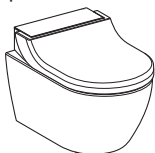


- i** Geberit AquaClean Sela priradíte nástennému ovládaciemu panelu tak, že zapnete sprchovacie WC a na 10 sekúnd stlačíte <Logo Geberit> na nástennom ovládacom paneli.



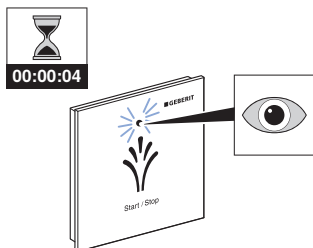


- i** Geberit AquaClean Tuma priradíte nástennému ovládacímu panelu tak, že na 10 sekúnd stlačíte tlačidlo <+> na bočnom ovládacom paneli sprchovacieho WC a súčasne stlačíte aj <Logo Geberit> na nástennom ovládacom paneli.



### Výsledok

- ✓ LED ukazovateľ sa rozsvieti na dobu 4 sekúnd.



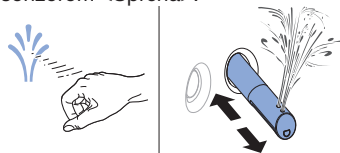
- ✓ Sprchovacie WC možno ovládať pomocou nástenného ovládacieho panela.

## Používanie análnej sprchy

### Predpoklad

- Sedíte na WC sedadle.

- ▶ Pridržte ruku približne 5 cm pred senzorom <Sprcha>.



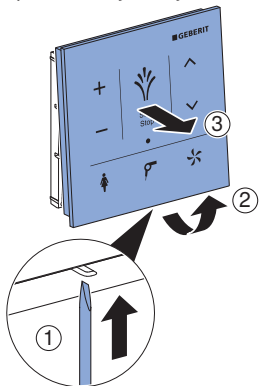
### Výsledok

- ✓ Sprchovanie sa spustí a trvá niekoľko sekúnd. Môže sa kedykoľvek zastaviť opätovným pohybom ruky približne 5 cm pred senzorom <Sprcha>.

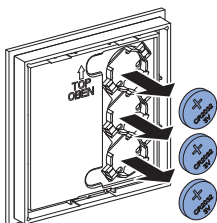
# SK Takto odstránite poruchy

## Výmena batérie

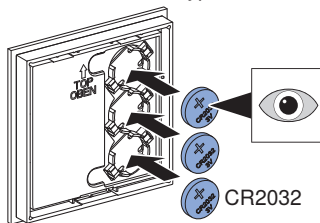
- 1 Pomocou skrutkovača odistíte blokovanie na odistovacom otvore.
- 2 Vytiahnite nástenný ovládací panel spodnou stranou dopredu a vyberte ho z upevňovacej dosky.



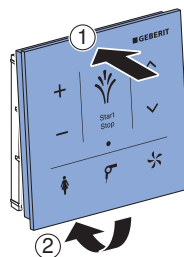
- 3 Vyberte opotrebované batérie. Odborne zlikvidujte opotrebované batérie.



- 4 Vložte nové batérie typu CR2032.



- 5 Vložte nástenný ovládací panel na hornej strane a upevnite ho na upevňovacej doske.



## Nástenný ovládací panel nefunguje

Nasledujúca tabuľka Vám pomôže pri vyhľadávaní chýb, keď:

- nástenný ovládací panel je nefunkčný.
- pomocou nástenného ovládacieho panela nie je možné ovládať sprchovacie WC.



V prípade chybných funkcií sprchovacieho WC sa riadte pokynmi v návode na obsluhu sprchovacieho WC.

Popis problému	Príčina	Odstránenie chyby
Funkciu nie je možné aktívovať. LED ukazovateľ bliká na červeno.	Vybité batérie	▶ Vymeňte batérie. → Pozrite si „Výmena batérie“, strana 74.
Funkciu nie je možné aktívovať.	Vyskytuje sa porucha	▶ Skontrolujte batérie v nástennom ovládacom paneli. ▶ Skontrolujte sieťové pripojenie na sprchovacom WC. ▶ Znovu vykonajte priradenie nástenného ovládacieho panela. → Pozrite si „Priradenie nástenného ovládacieho panela“, strana 72.
	Okienko senzora je znečistené alebo mokré	▶ Očistite alebo osušte nástenný ovládací panel.
Funkciu nie je možné aktívovať. LED ukazovateľ dvakrát zabliká na červeno, potom nasleduje krátka prestávka.	Neúspešné spárovanie	▶ Znovu vykonajte priradenie nástenného ovládacieho panela. → Pozrite si „Priradenie nástenného ovládacieho panela“, strana 72.

# SK Popis čistenia prístroja

## Starostlivosť a čistenie hladkých povrchov

**i** Agresívne a abrazívne čistiace prostriedky môžu poškodiť povrch. Používajte výlučne tekuté a jemné čistiace prostriedky, ktoré sú šetrné k pokožke. Čistiaca súprava Geberit AquaClean (číslo výrobku 242.547.00.1) obsahuje čistiaci prostriedok pripravený na použitie a optimalizovaný pre všetky povrchy zariadenia Geberit AquaClean.

### Predpoklad

- Sprchovacie WC je vypnuté, aby sa na nástennom ovládacom paneli počas čistenia neaktivovala žiadna funkcia.

- 1 Povrchy očistite mäkkou utierkou a tekutým, jemným čistiacim prostriedkom.
- 2 Povrchy osušte mäkkou utierkou.

## Likvidácia

### Likvidácia starých elektrických a elektronických zariadení



Symbol prečiarknutého odpadkového koša na kolieskach znamená, že použité elektrické a elektronické zariadenia sa nesmú likvidovať s netriedeným odpadom, ale musia sa likvidovať oddelene. Koncoví používatelia sú zo zákona povinní likvidovať použité zariadenia v rámci triedeného odpadu, alebo odovzdaním distribútorovi alebo Geberit. Mnohí distribútori elektrických a elektronických zariadení sú povinní bezplatne prevziať späť odpad z elektrických a elektronických zariadení. Ak chcete zariadenie vrátiť Geberit, obráťte sa na zodpovednú predajnú alebo servisnú spoločnosť.

Vybité batérie a akumulátory, ktoré nie sú súčasťou použitých spotrebičov, ako aj žiarovky, ktoré možno vybrať z použitého spotrebiča bez poškodenia, musia byť pred dodaním na miesto likvidácie oddelené od použitého spotrebiča.

Ak sú v použítom zariadení uložené osobné údaje, za ich vymazanie pred odovzdaním na miesto likvidácie sú zodpovední samotní koncoví používatelia.

## Technické údaje a konformita

### Technické údaje

Prevádzková teplota	5–40 °C
Relatívna vlhkosť vzduchu	10–100 %
Rozsah frekvencie	2400 MHz–2483,5 MHz
Maximálny výstupný výkon	0 dBm
Rádiová technológia	Bluetooth® Low Energy <sup>1)</sup>
Typ batérie	CR2032 (3 V)
Životnosť dodaných batérií	~ 2 roky

<sup>1)</sup> Značka Bluetooth® a príslušné logá sú majetkom spoločnosti Bluetooth SIG, Inc. a spoločnosť Geberit ich používa na základe licencie.

### Zjednodušené vyhlásenie o zhode EÚ

Geberit International AG týmto vyhlasuje, že typ rádiového zariadenia – nástenný ovládací panel pre Geberit AquaClean je v súlade so smernicou 2014/53/EÚ.

Úplné znenie vyhlásenia o zhode EÚ je k dispozícii na tejto internetovej adrese:  
<https://doc.geberit.com/968860000.pdf>.

# CS **Pro vaši bezpečnost**

---

## **Použití v souladu s určením**


Pohybem ruky přibližně 5 cm před senzorem lze ovládat sprchovací WC spárované s nástěnný ovládacím panelem. Jakékoli jiné použití není v souladu s určením.

## **Použití v rozporu s určením**

Při použití v rozporu s určením společnost Geberit nenesse odpovědnost za následky.

## **Vysvětlení základních informací**

Následující signální slovo se používá za účelem poukázání na základní informace.

Symbol	Signální slovo a význam
	Označené pouze symbolem. Upozorňuje na důležitou informaci.

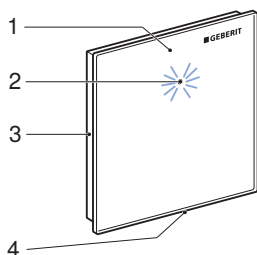
# Seznamte se s přístrojem

## Přehled funkcí

Funkce:

- Bezdotyková aktivace funkcí sprchovacího WC prostřednictvím senzoru
- Automatické spuštění základních nastavení naprogramovaných na sprchovacím WC
- LED indikace při každé použití

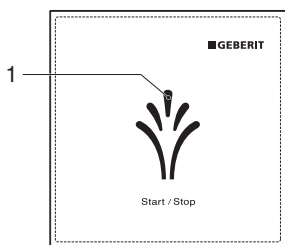
## Nástěnný ovládací panel v přehledu



- 1 Nástěnný ovládací panel, snímatelný
- 2 LED indikace
- 3 Základní deska pro nástěnnou montáž
- 4 Uvolňovací otvor

## Přehled senzoru

Funkce uložená v základních nastaveních se aktivuje pohybem ruky přibližně 5 cm před nástěnným ovládacím panelem.



- 1 Senzor <Sprcha>

# CS Popis obsluhy přístroje

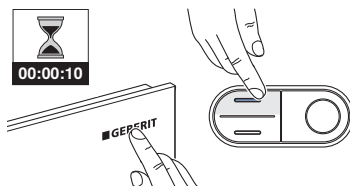
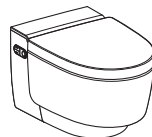
## Spárování nástěnného ovládacího panelu

### Předpoklad

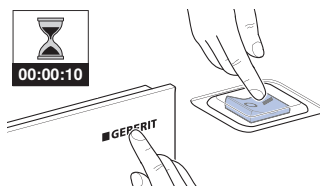
- Základní nastavení sprchovacího WC je prostřednictvím dálkového ovládní přizpůsobeno Vaším individuálním potřebám. Viz návod k obsluze sprchovacího WC.

- 1 Spárujte sprchovací WC s nástěnným ovládacím panelem podle příslušné informace.

- i** Geberit AquaClean Mera spárujete s nástěnným ovládacím panelem tak, že na 10 sekund současně stisknete tlačítko <nahoru> na bočním ovládacím panelu sprchovacího WC a <Logo Geberit> na nástěnném ovládacím panelu.

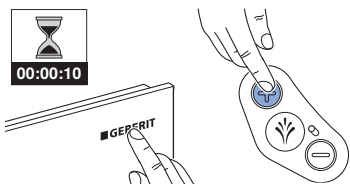
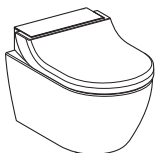


- i** Geberit AquaClean Sela spárujete s nástěnným ovládacím panelem tak, že zapnete sprchovací WC a na 10 sekund stisknete <Logo Geberit> na nástěnném ovládacím panelu.



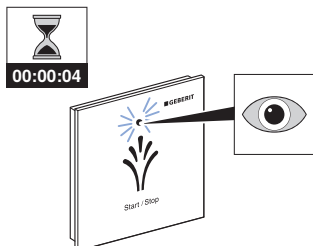


- i** Geberit AquaClean Tuma spárujete s nástěnným ovládacím panelem tak, že na 10 sekund současně stisknete tlačítko <+> na bočním ovládacím panelu sprchovacího WC a <Logo Geberit> na nástěnném ovládacím panelu.



### Výsledek

- ✓ Indikace LED svítí 4 sekundy.



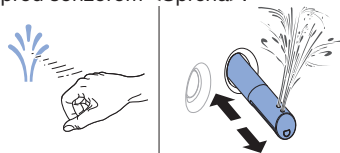
- ✓ Sprchovací WC lze obsluhovat pomocí nástěnného ovládacího panelu.

## Používání anální sprchy

### Předpoklad

- Sedíte na WC sedátku.

- ▶ Přidržte svoji ruku přibližně 5 cm před senzorem <Sprcha>.



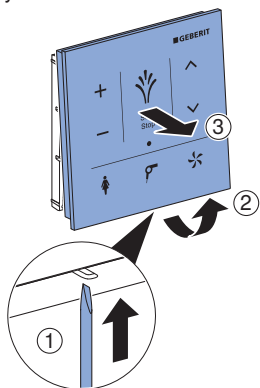
### Výsledek

- ✓ Průběh sprchování se spustí a trvá několik sekund. Lze jej kdykoliv zastavit opětovným pohybem ruky asi 5 cm před senzorem <Sprcha>.

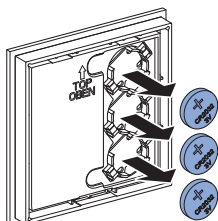
# CS Takto odstraníte poruchy

## Výměna baterie

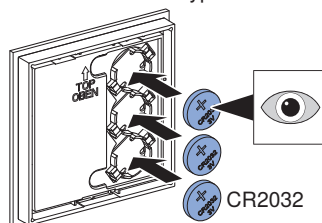
- 1 Pomocí šroubováku odjistěte zajištění na uvolňovacím otvoru.
- 2 Vytáhněte nástěnný ovládací panel spodní stranou dopředu a sejměte nástěnný ovládací panel ze základní desky.



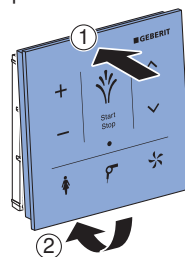
- 3 Vyměňte vybité baterie. Vybité baterie zlikvidujte odborným způsobem.



- 4 Vložte nové baterie typu CR2032.



- 5 Nasadte nástěnný ovládací panel na horní straně a připevněte nástěnný ovládací panel k základní desce.



## Nástěnný ovládací panel nefunguje

Následující tabulka Vám pomůže při hledání závady, když:

- nástěnný ovládací panel je nefunkční.
- sprchovací WC nelze řídit přes nástěnný ovládací panel.

**i** V případě chybných funkcí sprchovacího WC se řiďte pokyny v návodu k obsluze sprchovacího WC.

Popis problému	Příčina	Odstranění závady
Funkci nelze spustit. LED indikace bliká červeně.	Vybité baterie	▶ Vyměňte baterie. → Viz „Výměna baterie“, Strana 82.
Funkci nelze spustit.	Vyskytuje se porucha	▶ Zkontrolujte baterie v nástěnném ovládacím panelu. ▶ Zkontrolujte jednotku napájení na sprchovacím WC. ▶ Proveďte nové spárování nástěnného ovládacího panelu. → Viz „Spárování nástěnného ovládacího panelu“, Strana 80.
	Okénko senzoru je zašpiněné nebo mokré	▶ Vyčistěte nebo vysušte nástěnný ovládací panel.
Funkci nelze spustit. LED indikace blikne dvakrát červeně, poté následuje krátká pauza.	Spárování se nezdařilo	▶ Proveďte nové spárování nástěnného ovládacího panelu. → Viz „Spárování nástěnného ovládacího panelu“, Strana 80.

## Popis čištění přístroje

### Čištění a ošetřování hladkých povrchů

**i** Agresivní a abrazivní čisticí prostředky mohou povrch poškodit. Používejte výhradně tekuté, jemné čisticí prostředky nepoškozující pokožku. Čisticí souprava Geberit AquaClean (pol. č. 242.547.00.1) obsahuje čisticí prostředek, který je připravený k okamžitému použití a je optimálně přizpůsoben všem povrchům zařízení Geberit AquaClean.

#### Předpoklad

- Sprchovací WC je vypnuté, aby nástěnný ovládací panel nespustil během čištění žádnou funkci.

- 1** Povrchy čistěte měkkým hadříkem a jemným tekutým čisticím prostředkem.
- 2** Povrchy osušte měkkým hadříkem.

## Likvidace starých elektrických a elektronických zařízení



Symbol přeškrtnuté popelnice na kolečkách znamená, že stará elektrická a elektronická zařízení se nesmí likvidovat spolu se zbytkovým odpadem, nýbrž se musí likvidovat odděleně. Koncoví uživatelé jsou ze zákona povinni odevzdat stará zařízení k odborné likvidaci veřejnoprávním subjektům pověřeným nakládáním s odpady, distributorům nebo společnosti Geberit. Řada distributorů elektrických a elektronických zařízení je povinna stará elektrická a elektronická zařízení bezplatně zpětně odebírat. Pro vrácení společnosti Geberit je třeba kontaktovat příslušnou distribuční nebo servisní společnost.

Staré baterie a akumulátory, které nejsou pevnou součástí starého zařízení, jakož i žárovky, které lze ze starého zařízení vyjmout, aniž by došlo k jejich zničení, je nutné před odevzdáním do sběrný nebo místa likvidace oddělit od starého zařízení.

Pokud jsou ve starém zařízení uloženy osobní údaje, jsou koncoví uživatelé před odevzdáním na místo likvidace sami odpovědní za jejich vymazání.

## Technické informace a shoda

### Technické informace

Provozní teplota	5–40 °C
Relativní vlhkost vzduchu	10–100 %
Frekvenční rozsah	2 400 MHz–2 483,5 MHz
Maximální výstupní výkon	0 dBm
Rádiová technologie	Bluetooth® Low Energy <sup>1)</sup>
Typ baterie	CR2032 (3 V)
Životnost dodaných baterií	~ 2 roky

<sup>1)</sup> Značka Bluetooth® a její loga jsou vlastnictvím společnosti Bluetooth SIG, Inc. a Geberit je používá na základě licence.

### Zjednodušené EU prohlášení o shodě

Společnost Geberit International AG tímto prohlašuje, že typ rádiového zařízení nástěnný ovládací panel pro Geberit AquaClean je v souladu se směrnicí 2014/53/EU.

Úplné znění prohlášení o shodě EU je k dispozici na této internetové adrese:  
<https://doc.geberit.com/968860000.pdf>.

## Для Вашей безопасности

---

### Использование по назначению


Настенная панель служит для управления подключенным к ней унитазом-биде посредством движения рукой на расстоянии около 5 см перед сенсором. Любое другое использование считается использованием не по назначению.

### Ненадлежащее использование

Компания Geberit не несет ответственности за последствия ненадлежащего использования изделия.

### Объяснение важной информации

Для выделения важной информации в тексте используется следующее сигнальное слово.

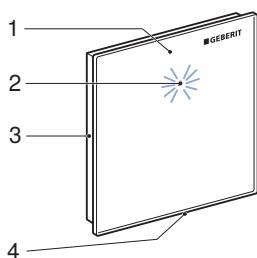
Символ	Сигнальное слово и его значение
	Обозначается только символом. Указывает на важную информацию.

## Обзор функций устройства

Функции:

- бесконтактная активация функций унитаза-биде при помощи сенсора
- автоматическое выполнение основных настроек, запрограммированных в унитазе-биде
- светодиодная индикация при каждом использовании

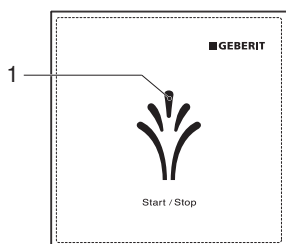
## Краткая информация о настенной панели управления



- 1 Настенная панель управления, съемная
- 2 Светодиодный индикатор
- 3 Опорная плита для настенного монтажа
- 4 Отверстие для деблокировки

## Краткая информация о сенсоре

Сохраненная в основных настройках функция запускается движением руки на расстоянии около 5 см перед настенной панелью управления.



- 1 Сенсор <Омывающая струя>

# Управление устройством

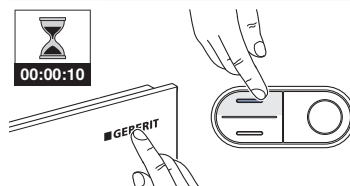
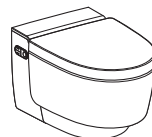
## Подключение настенной панели управления

### Необходимое условие

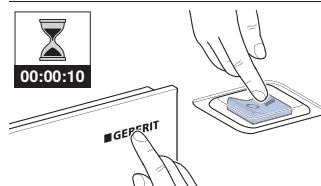
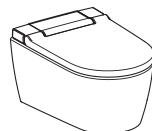
- Основные настройки унитаза-биде задаются с помощью пульта дистанционного управления в соответствии с вашими индивидуальными потребностями. См. руководство по обслуживанию унитаза-биде.

- 1 Подключите унитаз-биде к настенной панели управления в соответствии с приведенной информацией.

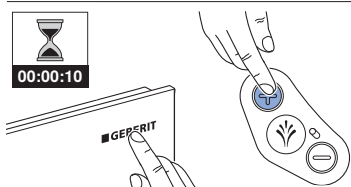
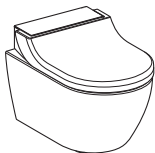
- i** Подключите Geberit AquaClean Mera к настенной панели управления, нажав одновременно на 10 секунд <верхнюю> кнопку на боковой панели управления унитаза-биде и на <Логотип Geberit> на настенной панели управления.



- i** Подключите Geberit AquaClean Sela к настенной панели управления, включив унитаз-биде и на 10 секунд нажав на <Логотип Geberit> на настенной панели управления.

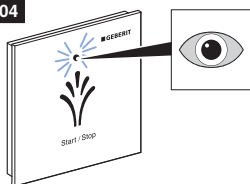


- i** Подключите Geberit AquaClean Tima к настенной панели управления, нажав одновременно на 10 секунд кнопку <+> на боковой панели управления унитаза-биде и на <Логотип Geberit> на настенной панели управления.



### Результат

- ✓ На 4 секунды загорится светодиодный индикатор.



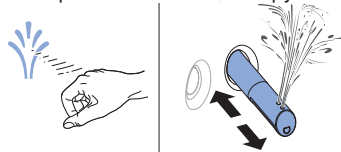
- ✓ Унитазом-биде можно управлять с помощью настенной панели управления.

## Использование биде анальной зоны

### Необходимое условие

- Вы сидите на сиденье унитаза.

- ▶ Поднесите руку на расстояние около 5 см перед сенсором <Омывающая струя>.



### Результат

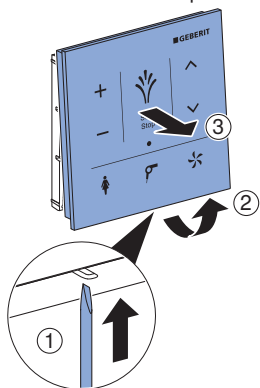
- ✓ Начинается омывание, которое длится несколько секунд. Его можно в любой момент остановить повторным движением руки на расстоянии около 5 см перед сенсором <Омывающая струя>.



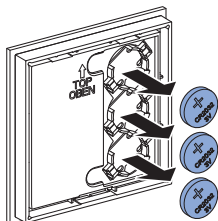
# Устранение неисправностей

## Замена батареи

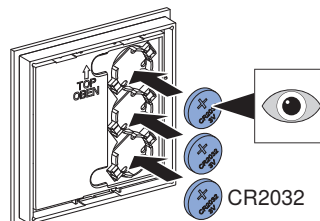
- 1 Разомкните отверткой фиксатор через отверстие для деблокировки.
- 2 Потяните настенную панель управления за нижнюю часть вперед и снимите ее с опорной платы.



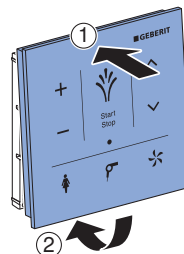
- 3 Выньте использованные батареи. Утилизируйте использованные батареи надлежащим образом.



- 4 Установите новые батареи типа CR2032.



- 5 Приставьте настенную панель управления верхней частью и закрепите панель на опорной плате.



# RU Настенная панель управления не работает

Приведенная ниже таблица поможет в поиске неисправностей в следующих случаях:

- настенная панель управления не работает.
- управление унитазом-биде с помощью настенной панели управления невозможно.



При неполадках унитаза-биде следуйте инструкциям из руководства по обслуживанию унитаза-биде.

Описание проблемы	Причина	Устранение неисправности
Не срабатывает функция. Светодиодный индикатор мигает красным цветом.	Разрядились батареи	▶ Замените батареи. → См. «Замена батарей», страница 89.
Не срабатывает функция.	Возникла неисправность	▶ Проверьте батареи в настенной панели управления. ▶ Проверьте подключение унитаза-биде к электросети. ▶ Повторно подключите настенную панель управления. → См. «Подключение настенной панели управления», страница 87.
	Окошко датчика загрязнено или мокрое	▶ Очистите или протрите насухо настенную панель управления.
Не срабатывает функция. Светодиодный индикатор дважды мигает красным цветом с короткой паузой.	Не выполнено сопряжение	▶ Повторно подключите настенную панель управления. → См. «Подключение настенной панели управления», страница 87.

## Очистка прибора

### Уход и очистка гладких поверхностей

**i** Агрессивные и абразивные чистящие средства могут повредить поверхность. Использовать исключительно жидкие, не наносящие вред коже, щадящие чистящие средства. В комплект для чистки Geberit AquaClean (арт. № 242.547.00.1) входит готовое к применению чистящее средство, которое оптимально подходит для всех видов поверхности Geberit AquaClean.

#### Необходимое условие

– Унитаз-биде выключен, чтобы настенная панель управления во время очистки не вызвала срабатывания никаких функций.

- 1** Очистить поверхности мягкой тканью с жидким неагрессивным чистящим средством.
- 2** Насухо протереть поверхности мягкой тканью.

## Утилизация

### Утилизация старого электрического и электронного оборудования



Символ перекрещенного мусорного бака на колесах означает, что отходы электрического и электронного оборудования нельзя выбрасывать вместе с остаточными отходами, а необходимо утилизировать отдельно. Конечные пользователи по закону обязаны сдавать старые приборы в государственные органы по утилизации отходов, дистрибьюторам или Geberit для надлежащей утилизации. Многие дистрибьюторы электрического и электронного оборудования обязаны бесплатно принимать отходы электрического и электронного оборудования обратно. Для возврата Geberit обращайтесь в ответственную торговую или сервисную компанию.

Использованные батарейки и аккумуляторы, извлеченные из старого прибора, а также лампы, которые могут быть удалены из старого прибора без их разрушения, должны быть отделены от старого прибора перед сдачей в пункт утилизации.

Если в старом устройстве хранятся личные данные, конечные пользователи сами несут ответственность за их удаление перед сдачей в пункт утилизации.

# Технические характеристики и соответствие требованиям

---

## Технические данные

Рабочая температура	5–40 °C
Относительная влажность воздуха	10–100 %
Диапазон частот	2400 МГц–2483,5 МГц
Максимальная выходная мощность	0 дБм
Радиотехнология	Bluetooth® Low Energy <sup>1)</sup>
Тип батарей	CR2032 (3 В)
Срок службы прилагающихся батарей	~ 2 года

<sup>1)</sup> Товарный знак Bluetooth® и его логотипы являются собственностью Bluetooth SIG, Inc. и используются по лицензии Geberit.

## Краткая версия Декларации о соответствии стандартам ЕС

Настоящим производитель Geberit International AG заявляет, что тип радиосистемы настенной панели управления Geberit AquaClean соответствует Директиве 2014/53/ЕС.

Полный текст Декларации о соответствии стандартам ЕС доступен в Интернете по следующему адресу: <https://doc.geberit.com/968860000.pdf>.

---

**Geberit International AG**  
Schachenstrasse 77, CH-8645 Jona  
[documentation@geberit.com](mailto:documentation@geberit.com)  
[www.geberit.com](http://www.geberit.com)

