

Geberit Home App

Dusch-WC per App bedienen

Folgende Funktionen und Einstellungen können Sie über die Geberit Home App ausführen:

- Fernbedienungsfunktionen nutzen
- Geräteeinstellungen anpassen und speichern
- Kontakt mit dem Geberit Kundendienst aufnehmen
- Gerät registrieren und Garantieleistungen verlängern
- Firmware aktualisieren

Folgende Informationen können Sie über die Geberit Home App aufrufen:

- Schritt-Anleitungen zu Wartung, Entkalkung und Reinigung
- Erklärfilme zu Wartung, Entkalkung und Reinigung
- Fehlermeldungen
- Bedienungsanleitungen

Die Geberit Home App ist für Android- und iOS-Smartphones im jeweiligen App Store kostenfrei erhältlich.

iOS:



Android:



GEBERIT AQUACLEAN MERA CLASSIC/COMFORT KURZANLEITUNG



Das benötigen Sie zur Reinigung

Geeignete Reinigungsmittel und Reinigungsgeräte wählen

Das Geberit AquaClean Reinigungsset (Art.-Nr. 242.547.00.1) enthält ein Reinigungsmittel, das gebrauchsfertig und optimal auf alle Geberit AquaClean Oberflächen abgestimmt ist.



VORSICHT

Reinigung mit aggressiven Entkalkungs- und Reinigungsmitteln Aggressive Entkalkungs- und Reinigungsmittel können Oberflächenschäden verursachen.

- Ausschliesslich Geberit AquaClean Entkalkungsmittel in das Gerät füllen.
- Ausschliesslich von Geberit erlaubte Reinigungsmittel verwenden.

Geberit AquaClean Verbrauchsmaterial



Geberit AquaClean Reinigungsset (Art.-Nr. 242.547.00.1)



Geberit AquaClean Entkalkungsmittel (Art.-Nr. 147.040.00.1)

Erlaubte Reinigungsmittel



Ausschliesslich hautverträgliche Reinigungsmittel



Ausschliesslich flüssige Reinigungsmittel



Bevorzugt wasserverdünnte Reinigungsmittel



Schwach saure Reinigungsmittel (z.B. verdünnte Zitronensäure)



Schwach schaumbildende Reinigungsmittel

Erlaubte Reinigungsgeräte



Weiche feinporige Schwämme



Staubfreie, weiche und fusselfreie Tücher

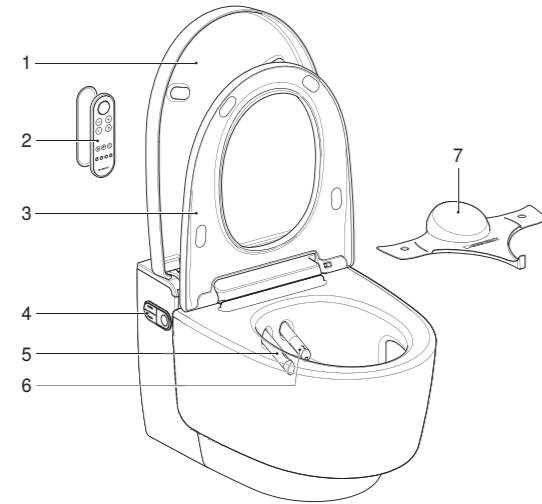


WC-Bürste

Das Gerät auf einen Blick

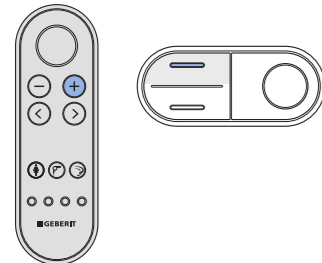
Geberit AquaClean Mera Classic/Comfort

- 1 WC-Deckel
- 2 Fernbedienung mit magnetischer Wandhalterung
- 3 WC-Sitzring (optional mit WC-Sitz-Heizung und Quick-Release-Funktion)
- 4 Seitliches Bedienfeld mit Status-LED
- 5 Föhnarm mit Föhndüse
- 6 Duscharm mit Duschküse und Ladydüse
- 7 Spritzschutz



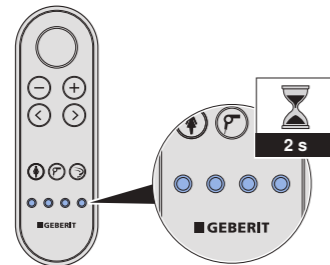
Fernbedienung zuweisen

Drücken Sie die Taste <oben> am seitlichen Bedienfeld und die Taste <+> auf der Fernbedienung für circa 30 Sekunden, bis <Pairing ok> auf dem Display auf der Rückseite erscheint.



Benutzerprofile speichern

Drücken Sie eine der Tasten <Benutzerprofil> für 2 Sekunden, um die aktuellen Einstellungen als Benutzerprofil auf dieser Taste zu speichern.



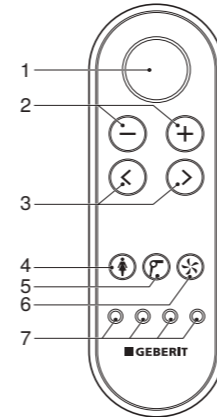
i Drücken Sie die Taste <Benutzerprofil> erneut, um Ihr Benutzerprofil aufzurufen.

Die Fernbedienung auf einen Blick

Vorderseite Fernbedienung

Über die Vorderseite der Fernbedienung können alle Funktionen des täglichen Gebrauchs bedient werden.

- 1 Taste <Dusche>
- 2 Tasten <->/<+>
- 3 Pfeiltasten <links>/<rechts>
- 4 Taste <Ladydusche>
- 5 Taste <Föhn>
- 6 Taste <Geruchsabsaugung>
- 7 Tasten <Benutzerprofil>

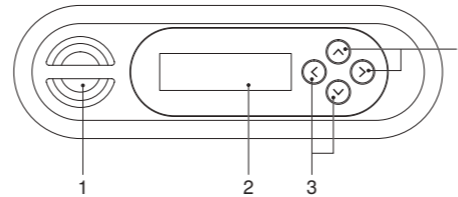


i Benutzerprofile ermöglichen einen direkten Zugriff auf Ihre persönlichen Einstellungen. Sie können 4 Benutzerprofile speichern.

Rückseite Fernbedienung

Über die Rückseite der Fernbedienung können einzelne Funktionen ausgewählt werden.

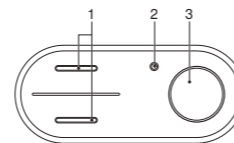
- 1 Batteriefach
- 2 LCD-Display
- 3 Pfeiltasten <oben>/<unten>, <links>/<rechts>



Seitliches Bedienfeld

Über das seitliche Bedienfeld können die Dusch-WC-Funktionen des Geräts bedient werden.

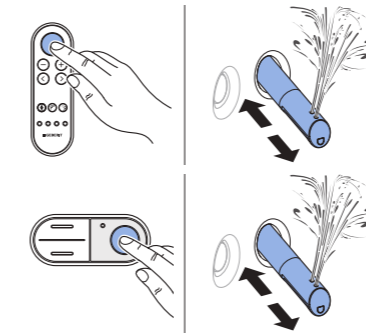
- 1 Tasten <oben>/<unten>
- 2 Status-LED
- 3 Taste <Dusche>



So bedienen Sie das Gerät

Analduche benutzen

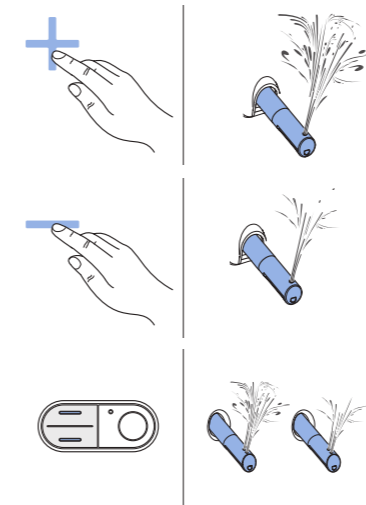
Drücken Sie einmal die Taste <Dusche>, um die Analduche einzuschalten.



i Drücken Sie die Taste <Dusche> erneut, um den Duschvorgang vorzeitig zu beenden.

Duschstrahlstärke einstellen

Drücken Sie die Taste <+>/<oben> oder <->/<unten>, um die Duschstrahlstärke stufenweise zu erhöhen oder zu verringern.



i Sie können die Duschstrahlstärke in 5 Stufen einstellen.

Ladyduche benutzen

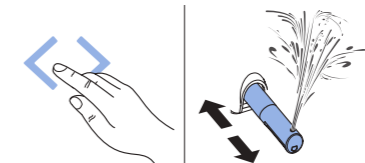
Drücken Sie einmal die Taste <Ladyduche> oder die Taste <Dusche> für 2 Sekunden, um die Ladyduche einzuschalten.



i Drücken Sie die Taste <Ladyduche> oder <Dusche> erneut, um den Duschvorgang vorzeitig zu beenden.

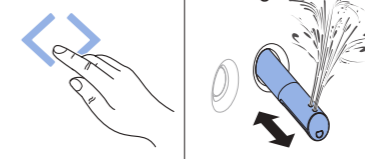
Duscharmposition einstellen

Drücken Sie die Tasten <links> oder <rechts>, um den Duscharm nach vorne oder hinten zu bewegen.



Oszillierbewegung einschalten

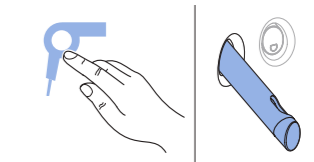
Drücken Sie gleichzeitig die Tasten <links> und <rechts>, um die Oszillierbewegung zu starten.



i Drücken Sie die Tasten erneut, um die Oszillierbewegung vorzeitig auszuschalten.

Föhn benutzen

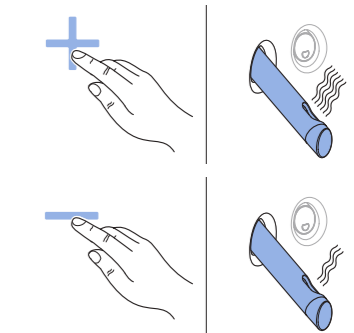
Drücken Sie die Taste <Föhn>, um den Föhn einzuschalten.



i Drücken Sie die Taste <Föhn> erneut, um den Föhn auszuschalten.

Föhnluftstärke einstellen

Drücken Sie die Taste <+> oder <->, während der Föhn eingeschaltet ist, um die Föhnluftstärke stufenweise zu erhöhen oder zu verringern.



i Sie können die Föhnluftstärke in 5 Stufen einstellen.